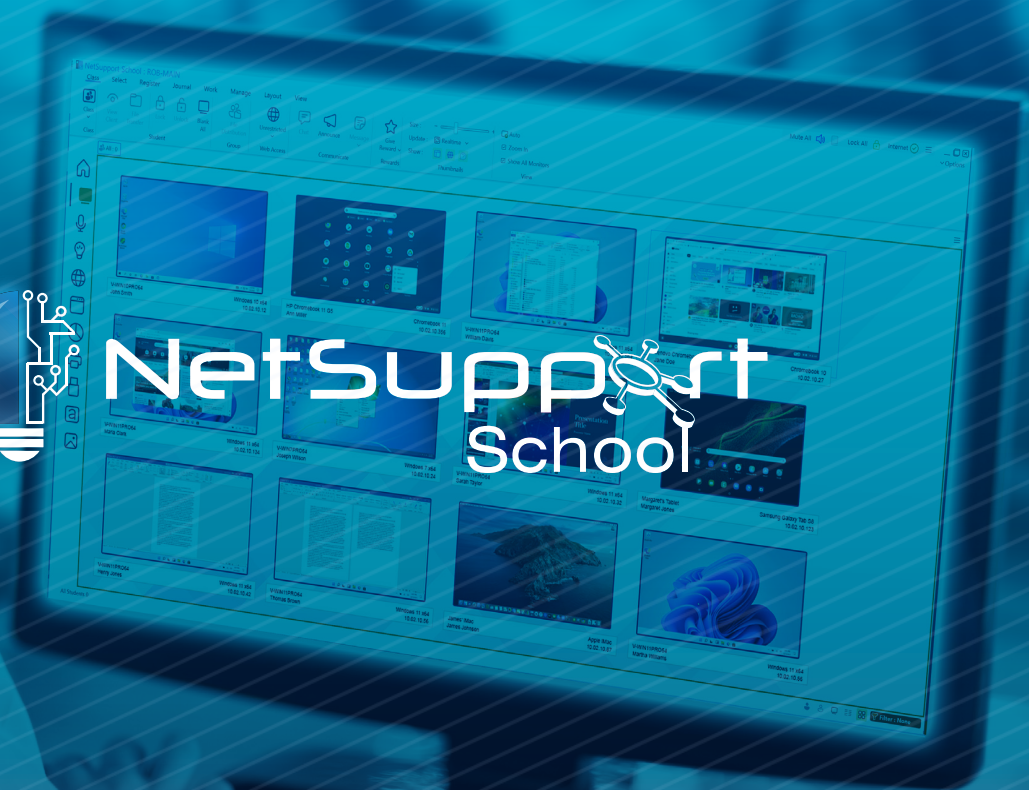




**NetSupport**  
School



# **NetSupport School per macOS**

## **Manuale**

### **Versione 15.12**

## Copyright

### **COPYRIGHT del manuale (C) 2025 NetSupport Ltd. Tutti i diritti riservati.**

Le nuove informazioni contenute nel presente documento sono soggette a modifiche senza preavviso. NetSupport Ltd. si riserva il diritto di revisionare il documento e di modificare di volta in volta il suo contenuto senza obbligo di notificare alcuna(e) persona(e) di tali revisioni o modifiche.

Il software descritto nel presente documento viene fornito in base ad un contratto di licenza ed è protetto dalle leggi internazionali sul copyright. L'utente può copiarlo esclusivamente a scopo di backup, ed utilizzarlo soltanto nella maniera descritta nel contratto di licenza.

Tutte le garanzie implicite, inclusa qualsiasi garanzia di commerciabilità o di idoneità ad uno scopo specifico, si limitano ai termini delle garanzie esplicite contenute nel contratto di licenza.

### **COPYRIGHT del programma (C) 1991 - 2025 NetSupport Ltd. Tutti i diritti riservati.**

#### **Marchi**

NetSupport School è un marchio della NetSupport Ltd.

NetSupport School è un programma software creato indipendentemente e non è stato autorizzato, sponsorizzato, sanzionato, o approvato da Apple, Inc.

Tutte le immagini dei prodotti di terzi e ragioni sociali sono solo a scopo di identificazione e possono essere marchi registrati dei rispettivi proprietari.

## Licenza NetSupport

Vi preghiamo di leggere il presente contratto prima di utilizzare la vostra copia del Software NetSupport. Esso rappresenta un contratto legale tra voi e NetSupport Limited. Se non desiderate essere vincolati dai termini del presente contratto di licenza, non dovete caricare, attivare ovvero utilizzare il software.

**PERIODO DI VALIDITÀ:** Soggetta a risoluzione, in base a quanto specificato nella Clausola di Risoluzione riportata di seguito, la Licenza è perpetua.

**CONCESSIONE DI LICENZA:** A seguito del pagamento delle spese di licenza applicabili e in conformità ai termini ed alle condizioni del presente contratto, NetSupport Ltd conferisce all'utente il diritto non esclusivo e non trasferibile all'uso di una copia della versione specificata del software acquisito.

**USO:** Il Software è concesso in licenza in conformità alle condizioni di utilizzo del volume specificate nella relativa conferma d'ordine, fattura del prodotto, certificato di licenza o confezione del prodotto. È consentito produrre, utilizzare e installare tutte le copie aggiuntive del software necessarie per le periferiche specificate nelle condizioni di utilizzo. È necessario porre in atto un meccanismo capace di garantire che il numero delle periferiche su cui è stato installato il software non superi il numero delle licenze ottenute.

**Utilizzo della modalità SERVER:** Il Software potrà essere utilizzato su una periferica o su un server nell'ambito di un ambiente multi-utente o di rete ("Modalità Server") solo nella misura specificata nella relativa conferma d'ordine, fattura del prodotto, certificato di licenza o confezione del prodotto. Per ogni periferica o "postazione" che si connette al server in un qualsiasi momento è richiesta una licenza separata, indipendentemente dal fatto che le suddette periferiche o postazioni dotate di licenza siano connesse simultaneamente al software o stiano effettivamente utilizzando il software in un qualsiasi momento. L'utilizzo di software o hardware atto a ridurre il numero di periferiche o di postazioni che si connettono ovvero che utilizzano il software direttamente o simultaneamente (quali, ad esempio, software o hardware di "multiplexing" o "pooling") non riduce il numero di licenze richieste. In particolare, occorre avere un numero di licenze equivalente al numero di singoli ingressi al software di multiplexing o pooling o al dispositivo hardware "front end". Se il numero di periferiche o di postazioni che si connettono al software supera il numero di licenze ottenute, occorrerà approntare un meccanismo in grado di garantire che l'uso del software non superi i limiti d'uso specificati per la licenza ottenuta.

**COPYRIGHT:** Questo software è protetto dalle leggi internazionali sul copyright. Esso potrà essere copiato esclusivamente a scopo di backup. La società vi concede la licenza del software, ma non ve lo vende.

**LIMITAZIONI:** Sia all'utente che a qualsiasi rivenditore è fatto divieto di noleggiare, vendere copie sotto licenza [mediante approvazione], ovvero trasferire in qualsiasi altra maniera il diritto all'uso del presente software a terzi; l'utente è tuttavia autorizzato a vendere od a concedere la copia originale,

purché non ne conservi delle copie. Il software non può essere modificato, disassemblato o decompilato senza il previo permesso scritto di NetSupport Ltd.

**GARANZIA LIMITATA:** NetSupport Ltd garantisce che, per un periodo di novanta (90) giorni successivamente alla data d'acquisto, il Software funzionerà essenzialmente secondo quanto indicato nella documentazione di accompagnamento. La responsabilità complessiva di NetSupport ed il solo rimedio a disposizione dell'utente sarà, a discrezione di NetSupport e soggetto alla prova di acquisto da un punto di acquisto autorizzato a) la sostituzione del software difettoso b) il rimborso del prezzo pagato.

Tutte le garanzie implicite, inclusa qualsiasi garanzia di qualità soddisfacente ovvero idoneità ad un fine particolare, si limitano ai termini delle garanzie esplicite. NetSupport Ltd. non sarà in nessun caso responsabile per perdita di profitti, di dati o di informazioni di alcun tipo oppure per danni speciali, incidentali, emergenti, indiretti o simili derivanti da qualsiasi inadempienza delle presenti garanzie o dall'uso del Software anche se la società è stata informata della possibilità di tali danni. Alcune legislazioni nazionali non consentono la limitazione o l'esclusione dei danni incidentali o indiretti, in tale caso la limitazione od esclusione di cui sopra potrebbe essere non applicabile nei vostri confronti. La presente garanzia non influisce sui vostri diritti statutari, e potrete avere altri diritti che variano da un paese all'altro. In ogni caso, la massima responsabilità di NetSupport non eccederà l'importo pagato dall'utente finale/dal titolare della licenza.

**RISOLUZIONE:** È possibile risolvere questa Licenza e questo Contratto in qualsiasi momento distruggendo il Programma e la relativa documentazione, nonché tutte le copie in qualsiasi forma ad esso attinenti.

NetSupport Ltd. può risolvere immediatamente questa Licenza tramite notifica scritta se l'utente infrange gravemente qualsiasi termine della presente Licenza e se (nel caso di un'infrazione rimediabile) non abbia rimediato un'infrazione entro 30 giorni dalla ricezione di tale richiesta scritta da parte di NetSupport Ltd (tale richiesta conterrà un avviso di NetSupport relativo alla sua intenzione di risolvere il contratto). Al momento della risoluzione, l'utente dovrà distruggere o restituire a NetSupport il software originale e le relative copie e confermare per iscritto a NetSupport di avere rispettato tale procedura.

**ASSISTENZA:** Nel caso di problemi durante l'installazione del software, rivolgersi innanzitutto al proprio fornitore. È possibile acquistare separatamente un servizio di assistenza e di manutenzione che copre anche la fornitura di aggiornamenti e migliorie.

**LEGGE VIGENTE:** Questo contratto è regolato dalle leggi dell'Inghilterra.



## Indice

<b>Che cos'è NetSupport School per macOS?</b>	<b>7</b>
Applicazioni Necessarie per il Sistema	8
Pre-Installazione	9
Avviare l'Installazione	10
Programma d'Installazione NetSupport School	11
Selezionare Tipo di Installazione	13
Identificazione Stanza	14
Completando l'installazione	15
Installazione Esistente Rilevata	16
Installazione e configurazione dello Student NetSupport School per Tablet Android	17
Installazione e configurazione dell'app Browser NetSupport (iOS)	19
Come Installare e Configurare NetSupport School sui Chrome di Google	20
<b>Avviare NetSupport School</b>	<b>23</b>
Convenzioni o Terminologia Utilizzate	24
La Console Tutor	25
Trovare e Connettersi agli Studenti	27
Procedura Guidata della Classe	29
Connessione agli Studenti mediante la Modalità Stanza	32
Connessione agli Studenti utilizzando la Modalità Sfoglia	34
Connessione agli Studenti utilizzando la Modalità PC	35
Connessione agli Studenti utilizzando la Modalità Utente	36
Connettersi agli Studenti usando la Modalità SIS	37
L'Elenco dei Clienti Conosciuti	38
Configurare NetSupport School per Ricercare i Subnet	39
Capire gli Indirizzi IP	40
Client Disconnesso da una Sessione Attiva	42
<b>Configurazione dell'Istruttore</b>	<b>43</b>
Impostazioni di Selezione Studente	45
Opzioni di Avvio Tutor	47
Impostazioni Rete del Tutor	48
Impostazioni di Prestazione Tutor	51
Impostazioni Interfaccia Utente del Tutor	52
<b>Configurazione dello Studente</b>	<b>54</b>
Impostazioni di Generalità	55
Impostazioni di Interfaccia Utente Studente	56
Impostazioni Avanzato dello Studente	57
<b>Cenni Preliminari</b>	<b>59</b>
Registro Studente	60
Per visualizzare il nome di Connessione degli Studenti	62
Per Salvare il Nome di Connessione/il Nome di Ottenimento degli Studenti	63
Gestione del Risparmio di Energia	64
Accendere il Student	65
Spegnerne il Student	66

Riavviare o Disconnettere gli Studenti .....	67
Bloccare/Sbloccare il Mouse e la Tastiera dello Studente .....	68
Per visualizzare un'immagine grafica quando si blocca un computer Client .....	70
Per oscurare lo schermo di un Cliente quando è bloccato .....	71
Visualizzare uno Studente .....	72
Modalità di Visualizzazione .....	74
Modalità Monitor .....	75
Monitoraggio dell'Applicazione .....	78
Monitoraggio del Web .....	79
Bloccaggio/Restrizione dell'Accesso all'Internet .....	81
Presentare agli Studenti .....	82
Per permettere al Controllo di Continuare a lavorare in secondo piano durante la Presentazione .....	84
Per Riprendere una Presentazione Sospesa .....	85
Per Terminare una Presentazione .....	86
Sondaggi degli Studenti .....	87
Elenchi dei Sondaggi .....	89
Inviare un Messaggio agli Studenti .....	91
Conversare con gli Studenti .....	93
Cattura Schermo .....	95
Trasferimento dei File .....	96
Impostazioni Trasferimento dei File del Tutor .....	97
Per copiare i file e le directory da un Cliente ad un Controllo .....	99
Per copiare i file e le directory da un Controllo ad un Cliente .....	101
Trasferire I file tra I Clienti .....	103
Eliminare i File e le Directory .....	104
Inviare e raccogliere il lavoro .....	105
Per Inviare il lavoro .....	106
Per Raccogliere il lavoro .....	109
Per cambiare le Proprietà di un'Operazione .....	111
<b>Informazioni di Contatto per NetSupport .....</b>	<b>112</b>

## Che cos'è NetSupport School per macOS?

Utilizzabile nelle aule Mac, NetSupport School è una soluzione software mirata alla gestione delle aule, che offre agli insegnanti gli strumenti necessari per controllare gli studenti, collaborare con loro e catturare la loro attenzione.

Grazie a NetSupport School, gli insegnanti possono migliorare l'efficacia dell'insegnamento, istruendo centralmente gli studenti a partire dai loro computer. Dalla registrazione delle presenze all'inizio della lezione al monitoraggio dell'attività durante la lezione fino alla chiusura della sessione dei computer al termine, NetSupport School permette agli insegnanti di dedicare il loro tempo e la loro attenzione agli studenti, piuttosto di gestire l'aula.

Oltre alla connessione agli Studenti Mac, viene incluso il supporto per gli Studenti Windows, Chromebook, Android e iOS.

### **Studenti con Google Chromebook**

Usate la potenza di NetSupport School in un ambiente didattico Google Chromebook. Utilizzabile in un'aula gestita da NetSupport School nuova o esistente, Student NetSupport School per estensione Google Chrome può essere installata su ogni Chromebook di studente con Chrome OS di Google.

### **Student per Android e Browser per iOS**

Permettendo agli scolari mobili di partecipare alle lezioni gestite con NetSupport School, una volta installato sui tablet Android e sui dispositivi iOS degli studenti, gli insegnanti possono interagire ed offrire il loro supporto agli studenti dalla tradizionale applicazione Tutor desktop.

## Applicazioni Necessarie per il Sistema

Processore: Intel oppure Apple Silicon.

Sistema Operativo: macOS 10.10 per 15.

È necessario avere una password di amministratore per completare questa installazione.

L'app Browser NetSupport è supportata dai dispositivi iOS che eseguono la versione 14 o successiva.

App Student NetSupport School Android supportato per tablet Android v12 o versione successiva.

**Nota:** A partire dalla versione 15.10.0003, NetSupport School Student per Android supporta solo dispositivi Android compatibili con l'ultima architettura CPU: arm64-v8a ABI per processori ARM a 64 bit. Per ulteriori informazioni, consultare [NetSupport School Student per Android - modifica al supporto dell'architettura CPU dalla versione 15.10.0003](#).

Studente NetSupport School Windows supportato su Windows 7, Windows 8/8.1, Windows 10 e Windows 11.

NetSupport School è anche supportato sui Google Chromebook.

## Pre-Installazione

### Configurazione dello Studente

Se avete già uno Studente configurato con NetSupport School, potete copiare il file Client32.ini che si in e collocarlo accanto al file di installazione. Questo installerà uno Studente con le medesime impostazioni di configurazione di quelle applicate sullo Studente già configurato.

Il Client32.ini si trova in: /Applications/NetSupport/NetSupport School

### Licenza

Se avete una copia del file NSW.LIC, potete collocarlo accanto al file di installazione. Questo installerà una copia concessa in licenza di NetSupport School, senza bisogno di immettere i dettagli di licenza nel file di installazione.



## Avviare l'Installazione

NetSupport School viene fornito in un'immagine disco .DMG per Mac standard. Se non è già montata, fare doppio clic sull'immagine disco per montarla sulla macchina. Quest'immagine contiene il file di installazione di NetSupport School; fare doppio clic su questo file per iniziare l'installazione.

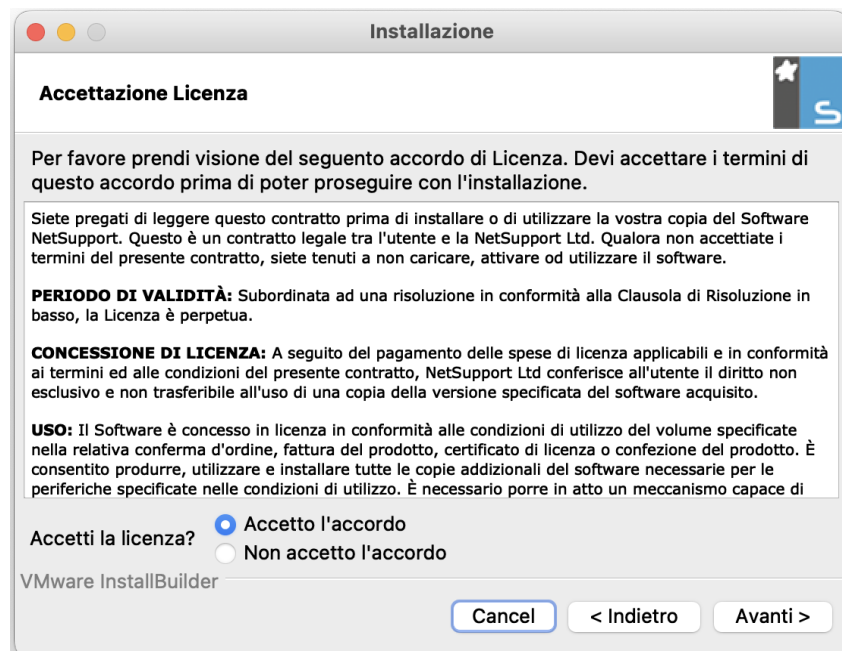
Dal menu a tendina scegliere la lingua desiderata e selezionare **OK** per installare NetSupport School.

## Programma d'Installazione NetSupport School

Comparirà la schermata di benvenuto del programma di installazione. Fare clic su **Avanti** per continuare.

### Contratto di Licenza NetSupport School

Sullo schermo apparirà il Contratto di Licenza NetSupport School.

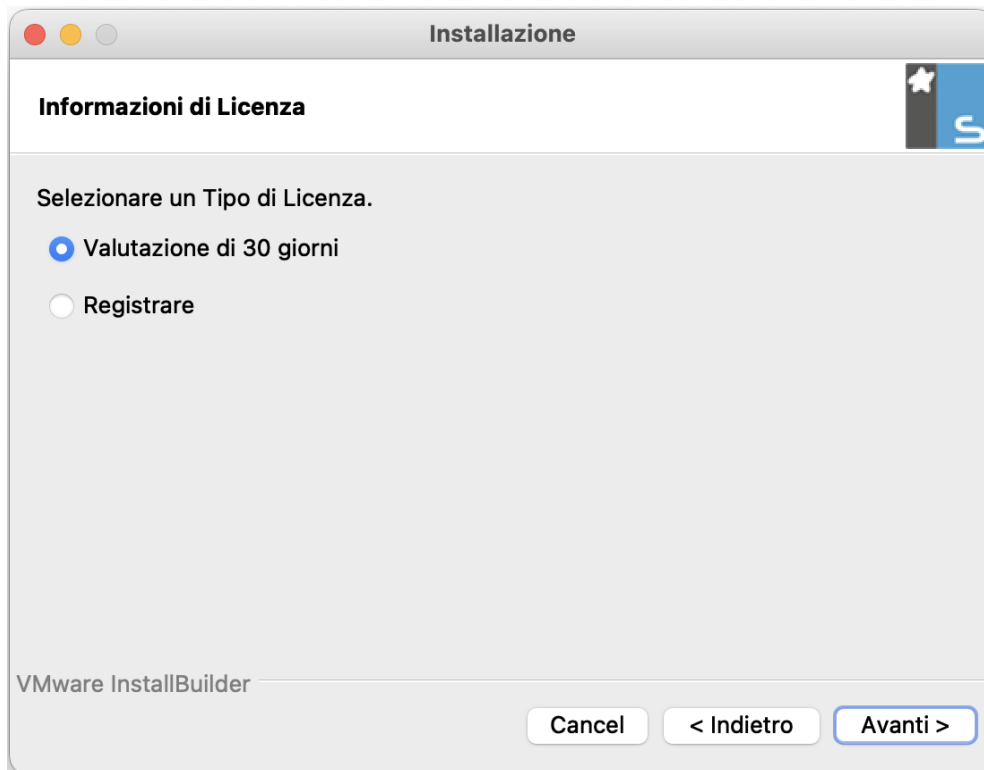


Leggere con attenzione il Contratto di Licenza, quindi selezionare "Accetto l'accordo" e fare clic su **Avanti** per procedere.

Se non accettate il Contratto di Licenza, (Non accetto l'accordo) fare clic su **Annulla**. NetSupport School non verrà installato e sarete guidati ad uscire dal programma d'installazione.

Fare clic su **Avanti**.

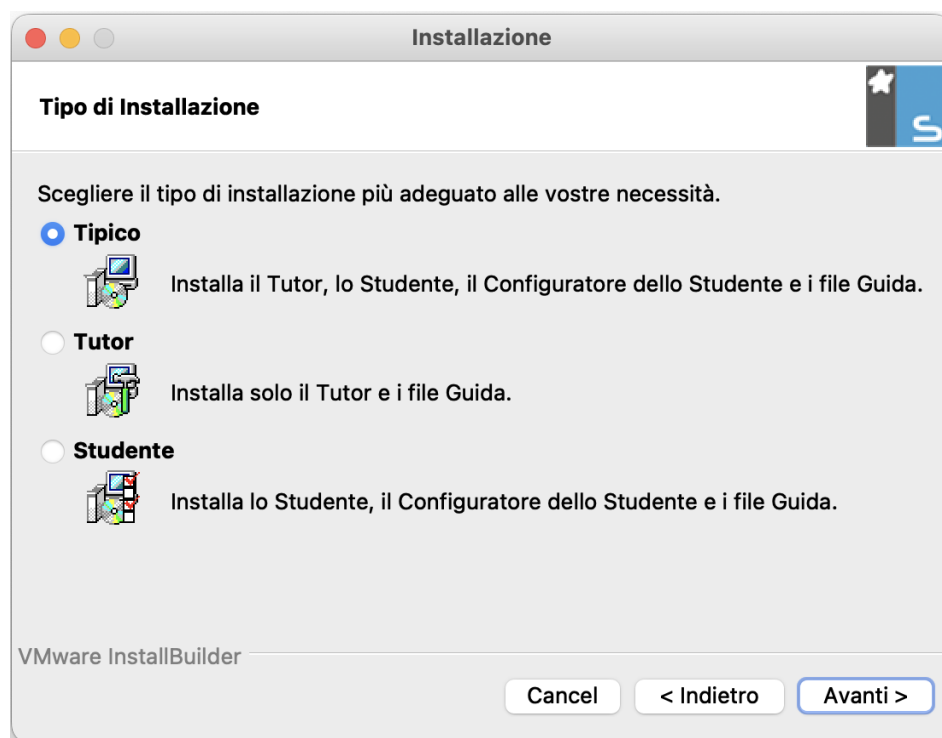
## Informazioni sulla Licenza



Selezionare il metodo favorito per la registrazione della licenza. Se disponete già di una licenza per NetSupport School, selezionare **Registra**, mentre se state valutando NetSupport School, selezionare l'opzione Valutazione di 30 giorni e fare clic su **Avanti**.

## Selezionare Tipo di Installazione

Scegliere il tipo di installazione da installare sulla workstation.



### Tipica

Questa opzione installa il Tutor, lo Studente, il Configuratore dello Studente ed i file di Guida. Quest'opzione viene spesso chiamata 'Installazione completa'.

### Student

Installa il software Studente ed il Configuratore dello Studente. Questa funzione, a volte chiamata il Client, deve essere installata sulle workstation che verranno controllate a distanza.

### Console Tutor

Installa il software Tutor. Questo componente, a volte conosciuto come Controllo, deve essere installato sulle workstation che verranno usate per controllare remotamente gli altri workstation.

Fare click su **Avanti**.

## Identificazione Stanza

Immettere il valore della stanza dove desiderate situare le macchine Studente. Come impostazione predefinita, il valore della stanza sarà Eval. Il valore della stanza può essere aggiornato in un secondo momento nelle impostazioni di configurazione del Tutor o dello Studente.

**Nota:** Apparirà soltanto nelle nuove installazioni. I sistemi aggiornati conserveranno il nome di stanza esistente.



## Completando l'installazione

### Pronto per l'Installazione del Programma

Per iniziare l'installazione, fare clic su **Avanti**. Per cambiare qualsiasi selezione precedente, fare clic su **Indietro**. Per uscire dall'installazione, fare clic su **Annulla**.

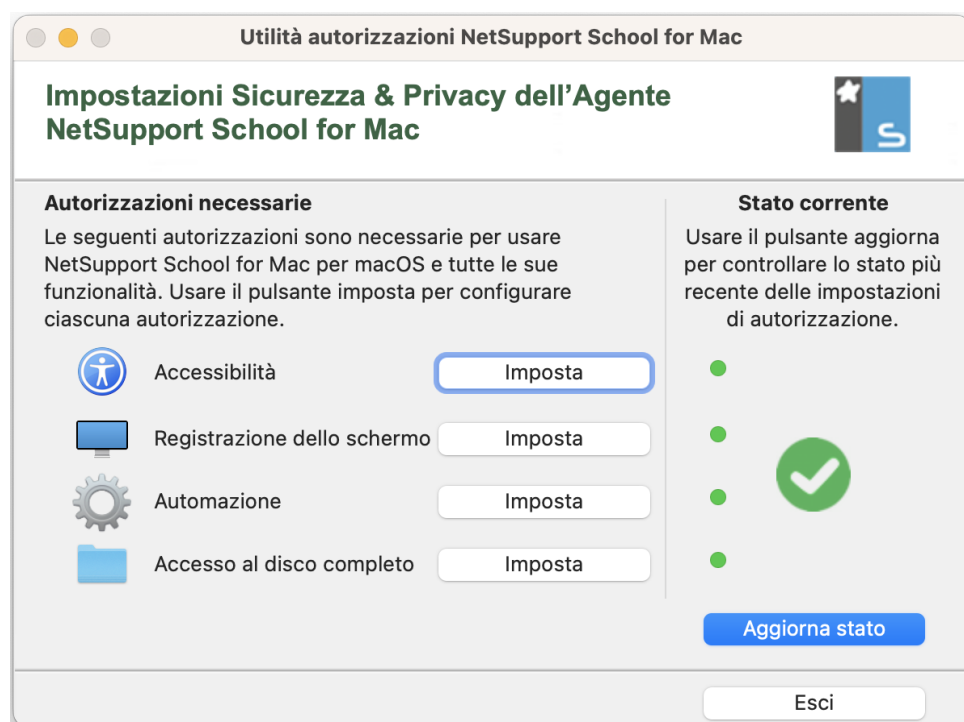
### Installazione Completata - Aggiungere Icone Dock

Quando si installa il Tutor, si ha l'opzione di aggiungere l'icona NetSupport School al dock.

Per completare l'installazione fare clic su **Fine**.

### Impostazioni di sicurezza e privacy di NetSupport School per Mac

Alcune autorizzazioni sono necessarie per utilizzare NetSupport School e tutte le sue funzionalità. Questa finestra di dialogo mostra quali autorizzazioni devono essere impostate. Fare clic su **Imposta** per configurare ciascuna di esse e su **Esci** al termine.



## Installazione Esistente Rilevata

Questa schermata apparirà se una copia di NetSupport School è già installata sulla workstation. Il programma di installazione richiederà se desiderate continuare; fare clic per disinstallare automaticamente qualsiasi file di NetSupport School già presente sul sistema e continuare l'installazione.



**Nota:** I file di Configurazione e di Licenza non verranno rimossi.

## Installazione e configurazione dello Student NetSupport School per Tablet Android

NetSupport School offre gli strumenti necessari per massimizzare l'efficacia dell'insegnamento basato su computer e potete utilizzare la potenza di NetSupport School sui dispositivi Android.

Installando l'applicazione Student NetSupport School per Tablet Android su ogni dispositivo Android, è possibile connettersi ad ogni sistema dal desktop dell'insegnante per interagire con ogni studente in modo rapido ed efficace.

L'applicazione Student NetSupport School per Tablet Android funziona sui dispositivi Android ed è disponibile gratuitamente dallo store di [Google Play](#).

A partire dalla versione 15.10.0003, NetSupport School Student per Android supporta solo dispositivi Android compatibili con l'ultima architettura CPU: arm64-v8a ABI per processori ARM a 64 bit. Per ulteriori informazioni, consultare [NetSupport School Student per Android - modifica al supporto dell'architettura CPU dalla versione 15.10.0003](#).

**Nota:** Un'app [Tutor NetSupport School per Android](#) è disponibile per l'utilizzo sui vostri dispositivi Android.

### Impostazione e configurazione degli Student NetSupport School per Android

Potete preconfigurare ogni dispositivo con le impostazioni di connettività della classe protette da password a partire dal dispositivo, oppure è possibile 'spingere' le impostazioni verso ogni dispositivo all'interno del programma Tutor NetSupport School:

1. Selezionare {File}{Tablet}{Applica Impostazioni Studente} dalla finestra a discesa Controllo.
2. Appare la finestra di dialogo Impostazioni Studente.
3. Selezionare gli studenti ai quali si desidera inviare le impostazioni.
4. Per correggere le impostazioni di configurazione, fare clic su **Modifica**.
5. Appare la finestra di dialogo Modifica Impostazioni Studente.
6. Impostare le opzioni necessarie e fare clic su **Salva**.
7. Se una password è già impostata sul dispositivo Android, immettere questa password.
8. Fare clic su **Invia**.
9. Adesso potete cercare gli Studenti Android in modalità Stanza.

**Note:** In certi ambienti, la Console Tutor NetSupport School non individua gli Student Android durante l'esplorazione. Per ulteriori informazioni su come individuare e connettersi ai dispositivi Android, vi preghiamo di visitare la nostra Knowledge Base e di fare riferimento all'articolo [What to do](#)

[if the Android Students are not found by a Tutor Console browse at startup](#) (Cosa fare se un'esplorazione della Console Tutor non individua gli Studenti Android all'avvio).

## **Funzionalità supportate su Android:**

- Registro Studenti.
- Ricezione dei messaggi dal Tutor.
- Chat di gruppo o individuale.
- Sondaggio degli Studenti.
- Blocco/sblocco dei computer degli studenti.
- Istruzione in tempo reale (Modalità Presentazione).
- Visualizzazione degli anteprima degli studenti.
- Visione dello schermo dello Studente.
- Indicatori WiFi/batteria.
- Trasferimento dei file.
- Apri all'avvio. Lo Student NetSupport School per Android si apre quando il dispositivo viene acceso ed effettua automaticamente il sign in (quando il dispositivo è situato in una stanza fissa).

## Installazione e configurazione dell'app Browser NetSupport (iOS)

NetSupport School offre gli strumenti necessari per massimizzare l'efficacia dell'insegnamento basato su computer e potete utilizzare la potenza di NetSupport School sui dispositivi iOS.

L'App Browser NetSupport può essere installata su ogni dispositivo iOS, è possibile connettersi ad ogni sistema dal desktop dell'insegnante per interagire con ogni studente in modo rapido ed efficace.

L'App Browser NetSupport funziona su iOS 14 o versione successiva ed è disponibile gratuitamente dall'[iTunes store](#).

**Note:** La funzionalità di NetSupport School è supportata esclusivamente sui tablet.

### Impostazione e configurazione dell'App Browser NetSupport

Le impostazioni possono essere configurate e distribuite centralmente utilizzando una soluzione MDM. Per ulteriori informazioni, consulta la nostra documentazione [dell'app Browser NetSupport per iOS](#).

#### Funzionalità supportate su iOS:

- Registro Studenti.
- Ricezione dei messaggi dal Tutor.
- Chat di gruppo o individuale.
- Sondaggio degli Studenti.
- Monitoraggio Internet.
- Istruzione in tempo reale (Modalità Presentazione).
- Indicatori batteria.



## Come Installare e Configurare NetSupport School sui Chrome di Google

NetSupport School offre gli strumenti necessari per massimizzare l'efficienza dell'insegnamento assistito dal computer ed potete sfruttare la potenza di NetSupport School in un ambiente Chrome di Google.

Il Student NetSupport School per estensione Google Chrome può essere installata su ogni macchina Studente che esegue il sistema operativo Chrome di Google. A questo punto è possibile connettersi a ogni sistema Chromebook dal computer dell'insegnante per monitorare gli schermi e interagire con ogni studente in modo rapido ed efficace.

**Nota:** L'estensione Chrome Student ora supporta Manifest V3. La versione minima supportata di ChromeOS è la 99.

### Pianificare un'Installazione

Per permettere all'insegnante di monitorare ed interagire con gli studenti che utilizzano i Chromebook di Google, il Server di Connettività NetSupport deve essere installato su un Windows Server.

### Configurare NetSupport School per Connettersi agli Studenti Chrome di Google

1. Selezionare {School}{Configurazione} dalla finestra a discesa Control.
2. Selezionare **Impostazioni di Rete**.
3. Fare clic sull'opzione **Configura**.
4. Immettere l'indirizzo del Gateway, il numero della porta e la chiave di protezione. Questi dati devono essere uguali a quelli impostati sul Server di Nome.
5. Fare clic su **OK**.
6. Adesso potete cercare gli Studenti Google Chrome in modalità Stanza oppure usando l'Elenco Fisso.

### Installare e Configurare lo Student NetSupport School per estensione Google Chrome

Se la vostra organizzazione usa Google Apps for Domains, potete gestire le impostazioni di NetSupport School in modo centralizzato nella Console di amministrazione di Google. [Fare clic qui](#) per ottenere istruzioni complete.

1. Scaricare l'estensione NetSupport School Chrome dal [web store di Chrome](#).
2. Inserire l'URL <chrome://settings/extensions> per accedere alla pagina di configurazione 'Estensioni'.
3. Individuare l'estensione dello Studente NetSupport School per Google Chrome e fare clic su **Opzioni**.
4. Immettere l'indirizzo del Gateway e il numero della porta del Server di Nome e Connettività.
5. Se ci si connette agli Studenti utilizzando la modalità Stanza, decidere a quale stanza verrà assegnato lo Studente.
6. Facoltativamente, immettere un nome che identifica questo Studente.
7. Dopo avere immesso le opzioni di configurazione dello studente desiderate, raccomandiamo di proteggere queste impostazioni con una password.
8. Fare clic su **Salva** per archiviare la configurazione.
9. Piuttosto di dovere configurare manualmente ogni Chromebook, la Console di Amministrazione Google permette di gestire in modo centralizzato più installazioni usando le opzioni archiviate. Fare clic su **Esporta come File** per creare un file di configurazione che contiene le impostazioni. Prima che il file sia generato, avrete la scelta di consentire le modifiche ai campi Nome Utente e Indirizzo MAC nella pagina delle Opzioni. Come impostazione predefinita, il file generato disattiverà queste due impostazioni.
10. Fare clic su **Genera File**. Come impostazione predefinita, il file sarà denominato Config.json. Questo file potrà essere caricato nella Console di Amministrazione Google per applicare in maniera centralizzata la configurazione dello Studente NetSupport School sui dispositivi richiesti. Se avete bisogno di aiuto, il nostro [team di assistenza tecnica](#) sarà lieto di aiutarvi.

Un indicatore dello stato della connessione appare sullo Studente per mostrare lo stato attuale della connessione tra il dispositivo Studente e la macchina Tutor. I colori dell'indicatore sono:

Rosso = nessuna connessione.

Giallo = tentativo di connessione.

Arancione = connesso al Server Nome e Connettività di NetSupport School.

Verde = connesso al Tutor NetSupport School/alla classe corrente.

**Note:** Per essere sicuri di mantenere la piena visibilità dell'uso di internet dei vostri studenti, raccomandiamo di 'non consentire' la modalità in Incognito nelle impostazioni utente di ChromeOS tramite "Google Apps for Education".

## Funzionalità supportate su Chrome:

- Visualizzate un chiaro anteprima di ogni macchina studente in un'unica visualizzazione.
- Fare zoom avanti per visualizzare un'anteprima più grande di qualsiasi Chromebook dello studente selezionato.

- Chiedete agli studenti di registrarsi all'inizio di ogni lezione.
- Bloccate il mouse e la tastiera degli studenti durante le spiegazioni.
- Aprite una sessione di discussione alla quale possono partecipare tutti o alcuni determinati studenti, inserite i loro commenti e condivideteli con il resto dell'aula.
- Inviare ad ogni macchina studente un messaggio o un'istruzione che cattura l'attenzione.
- Bloccate qualsiasi accesso a Internet.
- Controllate l'attività web sui Chromebook degli studenti.

## Avviare NetSupport School

Dopo l'installazione, il programma Client viene caricato automaticamente sulle workstation degli Studenti mentre il sistema si avvia.

Per avviare il programma di Controllo NetSupport School, fare doppio clic sull'icona dell'Istruttore NetSupport School nel vostro gruppo di Applicazioni NetSupport School. Se avete scelto di aggiungere icone Dock, fare clic sull'icona NetSupport School dal Dock.

**Nota:** È possibile specificare i Client a cui connettersi all'avvio nella Configurazione del Tutor, selezionando {File}{Configurazione}{Selezione Studente} dal menu a discesa della finestra Controllo.

Mentre il programma Tutor viene caricato, NetSupport School esplora la rete per individuare gli Studenti specificati. Durante la ricerca, sullo schermo viene visualizzato il messaggio Ricerca in corso.

## Convenzioni o Terminologia Utilizzate

### Convenzioni Utilizzate

- Le istruzioni passo, da eseguire in sequenza, appaiono come paragrafi numerati sotto la chiara intestazione 'Metodo'.
- Spesso un'attività può essere eseguita in vari modi, pertanto abbiamo incluso le opzioni 'Oppure'.
- I suggerimenti supplementari e le note esplicative su queste istruzioni appaiono come paragrafi puntati sotto il titolo 'Nota'.
- Le voci individuali dei comandi di menu sono racchiuse tra graffe, e devono essere seguite in sequenza, ad esempio: {Studente}{Presentazione}.

### Terminologia Utilizzata

#### Controllo/Istruttore

Se desiderate controllare altre stazioni di lavoro, dovete installare un Controllo, a volte chiamato un visualizzatore.

#### Cliente/Studente

Per controllare questa stazione di lavoro a partire da un'altra, dovete installare un Cliente, a volte chiamato host.

#### Cliente Disponibile

Quando un Cliente viene installato su una stazione di lavoro, è disponibile per essere collegato ad un Controllo. Un Cliente deve essere disponibile prima che un Controllo possa collegarsi ad esso.

#### Cliente Collegato

Tutti i Clienti o Gruppi di Clienti disponibili possono essere scelti per il collegamento simultaneo. Un Controllo può solo Visualizzare, Presentare, Trasferire i File, Inviare un Messaggio o Conversare con i Clienti collegati.

#### Cliente Selezionato

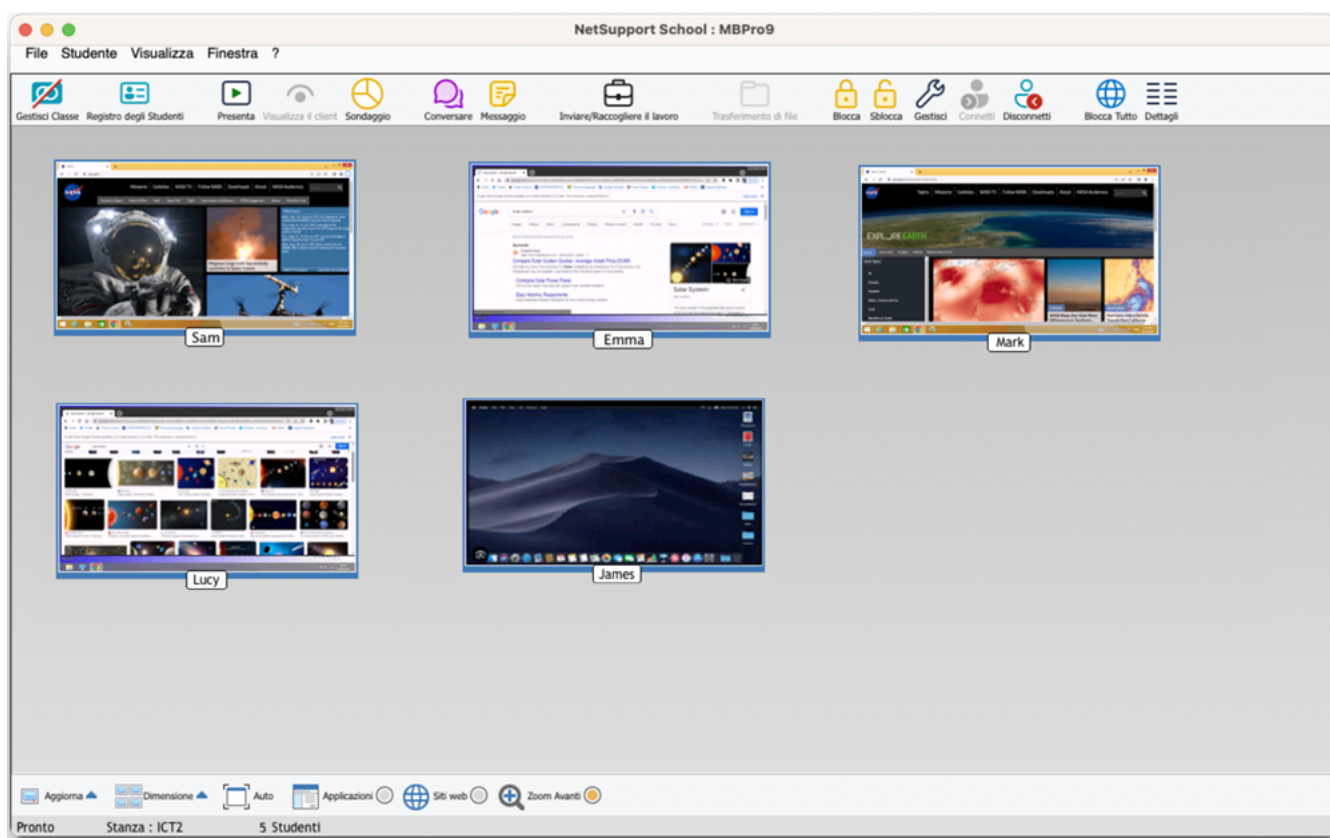
Il Control può selezionare un Client od un gruppo di Client connessi. Il Control può quindi svolgere varie funzioni come la Visualizzazione, Presentazione, Messaggistica e così via. Un Controllo può passare da un Cliente all'altro, rendendo ciascuno di essi il Cliente selezionato.



## La Console Tutor

La Console Tutor è l'interfaccia principale per:

- Configurare il Tutor
- Collegarsi ai Clienti
- Selezionare i Clienti con i quali lavorare
- Selezionare le attività da eseguire.



### La Barra del Titolo

Indica che vi trovate nella Console Tutor e mostra il nome della macchina di Controllo NetSupport School.

### La Barra dei Menu

La Barra dei Menu contiene una serie di menu a discesa che potete usare per accedere a vari strumenti ed alle utilità di configurazione. Questi menu possono anche essere utilizzati per collegarsi a e selezionare i Clienti con i quali lavorare.

### La Barra Strumenti

La Barra degli Strumenti contiene le scorciatoie a numerosi strumenti ed attività frequentemente utilizzati. Fare clic su un elemento per passare direttamente a tale funzione od attività, senza dovere ricorrere ai menu a discesa. Posizionando il cursore su un'icona, visualizzerete una breve descrizione della sua funzione.

### La Visualizzazione di Lista

La Visualizzazione di Lista mostra il contenuto della Cartella attualmente selezionata nella Visualizzazione di Struttura. Potete cambiare la modalità di visualizzazione dalla modalità Anteprima a quella Dettagli a partire dal menu a tendina {Visualizza} della Console Tutor.

**Nota:** Inoltre, è possibile personalizzare i nomi degli Studenti utilizzando la funzione Registro Studente.

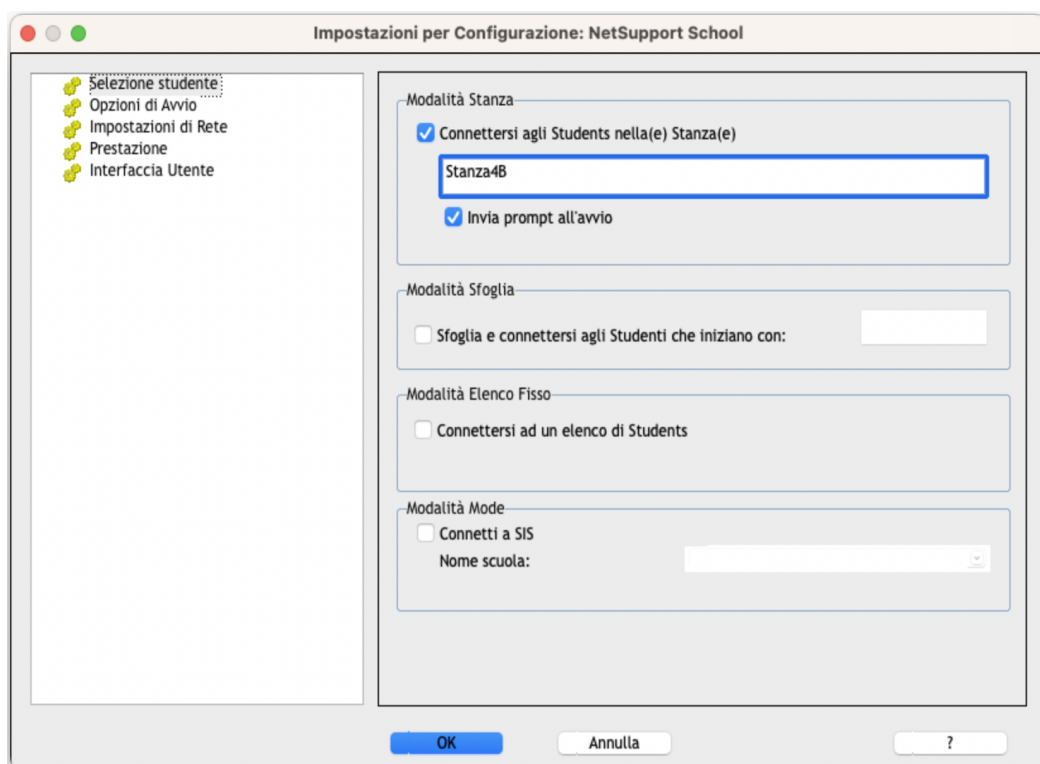
### La Barra di Stato

La Barra di Stato del Controllo viene visualizzata in fondo alla Console Tutor. Mostra lo Stato del Control, il metodo di connessione attuale ed il numero di Client attualmente connessi.

Per attivare/disattivare la Barra di Stato, selezionare {Visualizza}{Barra di Stato}.

## Trovare e Connettersi agli Studenti

La Procedura Guidata della Classe consente al Tutor di selezionare la modalità di connessione più adeguata alle proprie necessità. La Procedura Guidata della Classe appare quando il Tutor viene avviato per la prima volta e anche quando si riavvia una classe. È inoltre possibile specificare come connettersi agli Studenti e configurare queste impostazioni nella Configurazione del Tutor. Selezionare {File}{Configurazione} accessibile dal menu a discesa della Finestra Controllo.



I metodi di connessione disponibili sono:

### Modalità Stanza

Permette di connettersi ai computer degli Studenti per Stanza(e).

### Modalità PC

Permette di connettersi ad un elenco fisso di computer di studenti per nome di computer.

### Modalità Utente

Permette di connettersi ad un elenco fisso di Studenti (per nome di utente connesso).

### Modalità Sfoglia

Permette di esplorare la Rete e di connettersi ai computer degli Studenti con un nome di computer specifico.

## Modalità SIS

Connettersi al proprio ambiente SIS utilizzando OneRoster o Google Classroom.

**Nota:** Se i Client previsti non vengono rilevati, è probabile che NetSupport School non sia stato configurato per esplorare le Reti richieste. Per ulteriori informazioni vedere [Configurare NetSupport School per Ricercare i Subnet](#).

## Procedura Guidata della Classe

La Procedura Guidata della Classe consente di immettere le proprietà generali di una lezione e di scegliere come individuare e connettersi agli studenti. È possibile creare più classi utilizzando differenti metodi di connessione. All'inizio della lezione è quindi possibile caricare la classe richiesta e connettersi rapidamente ai computer degli Studenti.

**Nuova Classe**

**Dettagli della Lezione**

Nome utente/email dell'insegnante: \_\_\_\_\_

Nome dell'insegnante:

Titolo della Lezione:

**Connettersi a**

☒ Stanza4B  
☐ Anno 7 Gru...  
☐ Anno 5 Gru...

Aula Ad-hoc:

**Opzioni di Avvio**

☒ Crea un Registro Studente ☐

### Dettagli della Lezione

Avete l'opzione di immettere il nome dell'Insegnante, il titolo della Lezione, gli obiettivi della Lezione e il risultato. Se questi dettagli vengono compilati, essi formeranno parte del Registro degli Studenti e verranno visualizzati nella barra degli strumenti Studente.

**Nota:** Il campo del nome utente dell'Insegnante sarà disponibile soltanto se siete connessi in . Scegliere il nome dell'insegnante desiderato dall'elenco a discesa; un elenco delle classi apparirà nel riquadro "Connettersi a".

### Collegarsi a

Selezionare il metodo per individuare e connettersi agli studenti.

Fare clic su **Nuovo** per creare un metodo di connessione per la vostra classe. A questo punto appare la finestra di dialogo **Seleziona Modalità di Avvio**: è possibile connettersi in base ad una Stanza, ad un elenco di nomi di PC, ad un elenco di nomi di accesso di Studente oppure è possibile sfogliare la rete locale per individuare gli studenti.

**Nota:** Per connettersi usando la modalità SIS, dovrete fare clic sull'opzione **Configura**.

Una volta definito il metodo di connessione per la classe, quest'ultimo apparirà nella Procedura Guidata della Classe e sarà disponibile per la selezione. Fare doppio clic sulla classe richiesta oppure evidenziare la classe e fare clic su **Seleziona**.

Dopo avere popolato l'elenco delle connessioni con le classi richieste, è possibile fare clic sui pulsanti **Icone Grandi** e **Visualizzazione Dettagli** per cambiare la modalità di visualizzazione. La **Visualizzazione Dettagli** è particolarmente utile quando ci si connette usando la Modalità SIS (Sistema Informativo Studenti) dato che importa ulteriori informazioni sulla classe (se erano state immesse precedentemente nel vostro sistema informativo studenti), per aiutare a identificare l'elemento corretto nel caso in cui siano elencate varie classi dal nome simile.

Per modificare una classe esistente, selezionare la classe richiesta e fare clic su **Modifica**. A questo punto apparirà la finestra di dialogo corrispondente al metodo di connessione che permetterà di modificare i dettagli.

**Nota:** Per le connessioni mediante la Modalità SIS, la finestra di dialogo **Modifica** è di sola lettura per permettere di visualizzare i dati SIS importati, tra cui i nomi dei singoli studenti.

Per eliminare una classe, selezionare la classe richiesta e fare clic su **Rimuovi**.

**Accendi:** Accende tutti i computer quando ci si connette per nome di Stanza o di PC.

**Aula ad-hoc:** Da qui potete immettere una stanza ad-hoc a cui connettersi. Questa opzione appare soltanto se avete selezionato l'opzione **Invia prompt all'avvio** nelle impostazioni **Configurazione Tutor** – **Selezione Studente**.

### Opzioni di Avvio

**Crea un Registro Studente:** Prima di iniziare la lezione, potete chiedere agli Studenti di connettersi con i loro propri nomi. Questi nomi appariranno sullo schermo del Tutor al posto dei nomi dei computer.

### Configura

Questa opzione offre l'accesso a varie impostazioni di configurazione del Tutor per permettere di configurare le impostazioni di rete, ad es. per abilitare il Server di Connettività NetSupport e scegliere il metodo di connessione da utilizzare.

Fare clic su **OK** per iniziare la lezione. A questo punto il Tutor cercherà e si conatterà agli Studenti utilizzando la modalità di connessione selezionata. Se avete chiesto agli Studenti di registrare i propri nomi, verrà visualizzata la finestra di dialogo Registra Studente.

## Connessione agli Studenti mediante la Modalità Stanza

NetSupport School fornisce un metodo rapido e semplice per connettersi ai computer in una determinata stanza. All'inizio di una lezione, l'insegnante deve indicare semplicemente a quale stanza predeterminata desidera connettersi.

Le impostazioni della Stanza possono essere configurate sullo Studente nel Configuratore del Client NetSupport School.

### Connessione usando la procedura guidata della Classe

1. Selezionare l'opzione **Nuovo** nella Procedura Guidata della Classe.
2. Fare clic su **Modalità Stanza**.
3. Immettere il nome della stanza a cui desiderate connettervi.
4. Per far sì che questo sia il metodo di connessione attiva, selezionare **Rendere questo il metodo di connessione attiva**.
5. Fare clic su **OK**.
6. La nuova classe apparirà nella Procedura Guidata della Classe.
7. Fare clic su **OK**.
8. Il Tutor cercherà e si conatterà a tutti gli Studenti rilevati e mostrerà le loro icone nella finestra Controllo.

### Configurazione delle stanze usando il Configuratore del Tutor

1. Selezionare {File}{Configurazione} dal menu a discesa della finestra Controllo.
2. Scegliere l'opzione **Selezione Studente**.
3. Fare clic sull'opzione **Connettersi agli Studenti nella(e) Stanza(e)** ed immettere la stanza richiesta.
4. Fare clic su **Invia prompt** all'avvio se desiderate che, ogni volta che si avvia, il Tutor sia sollecitato ad immettere il valore di una stanza.
5. Fare clic su **Ok**.
6. Fare clic su **Sì** per reinizializzare il configuratore del Tutor.
7. Il Tutor si collegherà a tutti gli Studenti individuati e mostrerà le loro icone nella finestra Controllo.

### Studenti che si connettono a una stanza manualmente

Gli Studenti possono essere configurati in modo da immettere manualmente la stanza dall'icona Studente nella barra dei menu.



**Nota:** Nel Configuratore dello Studente è necessario selezionare una delle seguenti opzioni mobili: **Questo è un computer mobile e può trovarsi in una delle seguenti stanze** o **Questo è un computer mobile e la sua stanza verrà immessa manualmente**.

1. Fare clic sull'icona Studente NetSupport School dalla barra dei menu e selezionare **Entrare nella/Lasciare la Stanza**.
2. Appare la finestra di dialogo Entrare nella/Lasciare la Stanza. In base all'opzione impostata nel Configuratore dello Studente, lo Studente può immettere il nome della stanza richiesta oppure può scegliere una stanza da un elenco a discesa.
3. Fare clic su **OK**.
4. Lo Studente verrà connesso alla stanza selezionata e apparirà sulla console Tutor.

## Connessione agli Studenti utilizzando la Modalità Sfoglia

La modalità Sfoglia permette di esplorare la Rete locale e di connettersi a tutti gli Studenti disponibili che corrispondono ai criteri della ricerca.

### Connessione usando la procedura guidata della Classe

1. Selezionare l'opzione **Nuovo** nella Procedura Guidata della Classe.
2. Fare clic su **Modalità Sfoglia**.
3. Appare la finestra di dialogo Sfoglia di NetSupport School.
4. Immettere i primi caratteri dei nomi dei Clienti ai quali desiderate connettervi. Ad esempio, se immettete la Classe1, verrete connessi a tutte le stazioni di lavoro il cui nome di Cliente inizia con Classe1, ad es. Classe1\_Wk1, Classe1\_Wk2 e così via.
5. Per fare sì che questo sia il metodo di connessione attivo, selezionare l'opzione **Rendi questo il metodo di connessione attivo**.
6. Fare clic su **OK**.
7. La nuova classe apparirà nella Procedura Guidata della Classe. Fare clic su **OK**.
8. Il Tutor cercherà e si conatterà a tutti gli Studenti rilevati e mostrerà le loro icone nella finestra Controllo.

### Connessione usando il Configuratore del Tutor

1. Selezionare {File}{Configurazione} dal menu a discesa della Finestra di Controllo.
2. Selezionare **Selezione studente**.
3. Fare clic sulla casella **Sfoglia e Connetti agli Studenti che cominciano con**.
4. Immettere i primi caratteri dei nomi dei Clienti ai quali desiderate connettervi. Ad esempio, se immettete la Classe1, verrete connessi a tutte le stazioni di lavoro il cui nome di Cliente inizia con Classe1, ad es. Classe1\_Wk1, Classe1\_Wk2 e così via.
5. Fare clic su **OK**.
6. Fare clic su **Sì** per inizializzare di nuovo il Configuratore del Controllo.
7. Il Controllo si conatterà a tutti i Clienti individuati, e visualizzerà le loro icone nella Finestra di Controllo.

**Nota:** Per connettersi in un secondo momento ad una workstation che non era disponibile al momento d'inizializzazione del Control, fare click sull'icona **Gestisci Classe** nella barra degli strumenti e poi scegliendo **Aggiorna**. Quest'opzione ricercherà nuovamente la rete e conatterà qualsiasi altro Cliente che corrisponde ai criteri definiti.

## Connessione agli Studenti utilizzando la Modalità PC

La Modalità PC consente di connettersi ad un elenco fisso di computer di Studenti per nome di computer. Quando ci si connette agli Studenti utilizzando la Modalità PC, gli Studenti entrano a far parte dell'elenco fisso di PC. L'elenco fisso di PC è un elenco degli Studenti disponibili che sono stati rilevati sulla Rete.

### Connessione usando la procedura guidata della Classe

1. Selezionare l'opzione **Nuovo** nella Procedura Guidata della Classe.
2. Fare clic su **Modalità PC**.
3. Appare la finestra di dialogo Crea Classe.
4. Specificare un nome ed una descrizione per la classe.
5. Nella casella di testo, immettere un prefisso per il nome di computer dello Studente (oppure lasciare la casella vuota per cercare tutti i computer).
6. Fare clic su **Sfoglia**.
7. Tutti i Clienti che hanno il prefisso corrispondente appariranno nell'elenco degli Studenti Disponibili.
8. Selezionare l'icona del **Cliente giusto** e fare clic su **Aggiungere**.
9. Per fare sì che questo sia il metodo di connessione attivo, selezionare l'opzione **Rendi questo il metodo di connessione attivo**.
10. Fare clic su **OK**.
11. La nuova classe apparirà nella Procedura Guidata della Classe. Fare clic su **OK**.
12. Il Tutor si conatterà agli Studenti selezionati e visualizzerà le loro icone nella finestra Controllo. Adesso questi Studenti sono stati aggiunti all'elenco fisso di PC.

### Connessione usando il Configuratore del Tutor

1. Selezionare {File}{Configurazione} dal menu a discesa della finestra di Controllo.
2. Selezionare **Selezione studente**.
3. Fare clic sulla casella **Connetti all'elenco degli Studenti conosciuti**.
4. Fare clic su **OK**.
5. Fare clic su **Sì** per inizializzare di nuovo il Configuratore del Controllo.
6. Il Controllo si conatterà a tutti i Clienti individuati, e visualizzerà le relative icone nella Finestra di Controllo. A questo punto i Clienti sono stati aggiunti all'elenco dei Clienti Conosciuti.

## Connessione agli Studenti utilizzando la Modalità Utente

La Modalità Utente consente di connettersi ad un elenco fisso di studenti in base al loro nome di utente connesso. Quando ci si connette agli Studenti utilizzando la Modalità Utente, gli Studenti entrano a far parte dell'Elenco fisso di Utenti. L'elenco fisso di Utenti è un elenco degli Studenti disponibili che sono stati rilevati sulla Rete.

### Connessione usando la procedura guidata della Classe


1. Selezionare l'opzione **Nuovo** nella Procedura Guidata della Classe.
2. Fare clic su **Modalità Utente**.
3. Appare la finestra di dialogo Crea Classe.
4. Specificare un nome ed una descrizione per la classe.
5. Immettere i nomi di accesso degli Studenti, uno per riga.
6. Per fare sì che questo sia il metodo di connessione attivo, selezionare l'opzione **Rendi questo il metodo di connessione attivo**.
7. Fare clic su **OK**.
8. La nuova classe apparirà nella Procedura Guidata della Classe. Fare clic su **OK**.
9. Il Tutor cercherà e si conatterà agli Studenti rilevati e visualizzerà le loro icone nella finestra Controllo. Adesso questi Studenti sono stati aggiunti all'elenco fisso di Utenti.

## Connettersi agli Studenti usando la Modalità SIS

NetSupport School offre un'integrazione diretta con il SIS (Sistema Informativo Studenti) usando OneRoster o Google Classroom. Questo vi permette di accedere immediatamente alle classi e agli account di studente del vostro sistema SIS all'inizio di una lezione gestita da NetSupport School.

**Nota:** Per potere utilizzare questo metodo, sarà necessario installare il Server di Connettività NetSupport su un server Windows.

### Configurazione del Server di Connettività NetSupport

1. Fare clic con il pulsante destro del mouse sull'icona **Server di Connettività NetSupport**  nella barra delle applicazioni e selezionare **Configura Server di Connettività**.
2. Selezionare la scheda Classi. Immettere l'ID Tenant di OneRoster e la chiave di Protezione/API di NetSupport School associata, cercare i file CSV OneRoster oppure, se si utilizza Google Classroom, cercare i file JSON e accedere alla G Suite di Google con credenziali di amministratore (per informazioni su come impostare un Progetto Google Classroom e creare i file JSON richiesti, vedere [Integrazione di NetSupport School con Google Classroom](#)).

**Nota:** Sarà necessario creare una chiave del Server di Connettività NetSupport e immetterla nel Tutor e nello Studente.

3. Aprire il Tutor NetSupport School e fare clic su **Configura** nella procedura guidata della Classe.
4. Nelle Impostazioni di Rete e Wireless del Tutor, selezionare **Utilizzare Server Nome & Connettività**, fare clic su **Impostazioni** e immettere l'indirizzo IP del Server di Connettività, la porta e la chiave che avete creato.
5. Fare clic su **OK**.

### Connessione agli Studenti

1. Fare clic su **Configura** nella procedura guidata della Classe.
2. Nelle impostazioni Selezione Studente, scegliere **Connetti a SIS** e selezionare il nome della scuola desiderata dall'elenco a discesa.
3. Fare clic su **OK**.
4. Selezionare l'insegnante richiesto dall'elenco a discesa Nome Utente dell'Insegnante.
5. A questo punto appare un elenco delle classi disponibili. Fare doppio clic sulla classe richiesta. Se l'elenco visualizzato contiene classi i cui nomi sono simili o duplicati, rendendo difficile l'identificazione dell'elemento richiesto, fare clic sul pulsante **Visualizzazione Dettagli** per ottenere ulteriori informazioni. Se sono definite nei vostri dati, verranno importate anche le colonne **Ubicazione e Periodi**.
6. Il Tutor cercherà e si conatterà a tutti gli Studenti trovati e le relative icone verranno visualizzate nella finestra Controllo.

## L'Elenco dei Clienti Conosciuti

L'Elenco dei Clienti Conosciuti è un elenco dei Clienti disponibili che sono stati individuati sulla Rete. Queste informazioni sono memorizzate nel file Client.NSS. L'elenco può essere aggiornato nella finestra di dialogo Modifica Elenco dei Conosciuti.

**Nota:** La finestra di dialogo Modifica Elenco dei Conosciuti è disponibile soltanto quando si utilizza la modalità di connessione a Elenco Fisso. Potete passare a questa modalità nel Configuratore del Tutor di NetSupport School.

### Per aggiungere i Clienti Disponibili nell'Elenco dei Conosciuti

1. Scegliere {File}{Modifica Elenco di Studenti} dal menu a discesa della finestra di Controllo.
2. Appare la finestra di dialogo Modifica Elenco dei Conosciuti.
3. Inserire un prefisso per il Nome di Computer del Cliente nella casella di testo accanto al pulsante Sfoglia.
4. Fare clic su **Sfoglia**.
5. A questo punto appare il messaggio di Ricerca in Corso.
6. Tutti i Clienti che hanno il prefisso corrispondente appariranno nell'elenco degli Studenti Disponibili.
7. Selezionare l'icona del Cliente giusto e fare clic su **Aggiungere**.
8. A questo punto il Cliente farà parte dell'Elenco dei Conosciuti.
9. Fare clic su **Chiudi**.
10. Il Controllo si conatterà nuovamente ai Clienti Conosciuti e visualizzerà le loro icone nella finestra di Controllo.

### Per rimuovere i Clienti dall'Elenco dei Conosciuti

1. Scegliere {File}{Modifica Elenco di Studenti} dal menu a discesa della finestra di Controllo.
2. Appare la finestra di dialogo Modifica Elenco dei Conosciuti.
3. Selezionare l'icona del Cliente giusto dall'Elenco dei Conosciuti.
4. Fare clic su **Rimuovi**.
5. A questo punto il Cliente sarà Disponibile ma non farà parte dell'Elenco dei Conosciuti.
6. Fare clic su **Chiudi**.
7. A questo punto l'icona del Cliente verrà rimossa dalla finestra di Controllo.

**Nota:** Per connettersi ad un Cliente rimosso, dovete cercarlo tramite la funzione Sfoglia, e poi aggiungerlo all'Elenco dei Conosciuti.

## Configurare NetSupport School per Ricercare i Subnet

Se la vostra rete è in esecuzione su vari subnet TCP/IP, NetSupport School deve essere configurato per usare gli altri subnet quando cerca i Client.

Prima di configurare NetSupport School per effettuare la ricerca su un subnet IP remoto, è utile capire come sono composti gli indirizzi IP, ed in particolare cos'è un Indirizzo di Trasmissione IP.

### Per Configurare il Controllo NetSupport School per esplorare i subnet IP

1. Selezionare {File}{Configurazione} dal menu a discesa della finestra Controllo.
2. A partire dalle opzioni di Configurazione, selezionare **Impostazioni di Rete**.
3. Fare click sul pulsante Impostazioni, sottostante a Ricerca in corso.
4. Viene visualizzata la finestra di dialogo Configura la Ricerca dei Clienti TCP/IP.
5. Fare clic su **Aggiungi** ed inserire l'Indirizzo di Trasmissione della Rete da esplorare, se conosciuto.
6. Fare clic su **OK**.

#### Note:

- Quando si aggiunge l'indirizzo di un subnet remoto, verificare che vi sia anche l'indirizzo di trasmissione del subnet locale, altrimenti il Controllo non rileverà i client locali quando esegue la ricerca.
- Alcuni router di rete impediscono la trasmissione dei pacchetti di broadcast sui LAN links. In questo caso, anche se il Controllo è stato configurato correttamente, non sarete in grado di esplorare il subnet remoto.

## Capire gli Indirizzi IP

L'indirizzo IP è composto di 4 byte, ciascuno dei quali è a sua volta composto di otto bit che possono avere il valore di 1 o 0. Questo consente di avere indirizzi IP da 0.0.0.0 a 255.255.255.255.

Ogni indirizzo IP è suddiviso in due sezioni: la sezione della rete, che identifica su quale rete si trova la periferica, e la sezione locale o host, che identifica la specifica periferica.

La subnet mask definisce la posizione di questa divisione tra la sezione della rete e la sezione host dell'indirizzo, associata con l'indirizzo. Anche la subnet mask è un numero da quattro byte. Ogni bit della subnet mask impostato a 1 significa che il bit corrispondente nell'indirizzo IP fa parte della sezione della rete.

Se, ad esempio, l'indirizzo IP è 10.10.2.21 e la subnet mask è 255.255.255.0:

Indirizzo IP	10	. 10	. 2	. 21
Subnet Mask	255	. 255	. 255	. 0
Indirizzo IP in Binario	00001010 . 00001010 . 00000010 . 00010101			
Subnet Mask in Binario	11111111 . 11111111 . 11111111 . 00000000			
Sezione Rete dell'Indirizzo IP	00001010 . 00001010 . 00000010 . 00000000			
Sezione Host dell'Indirizzo IP	00000000 . 00000000 . 00000000 . 00010101			
Sezione Rete dell'Indirizzo IP	10	. 10	. 2	. 0
Sezione Host dell'Indirizzo IP	0	. 0	. 0	21

Pertanto, quando inviamo un pacchetto IP a 10.10.2.21, stiamo inviando un pacchetto alla periferica 21 sulla rete 10.10.2.0

Nell'esempio sopraindicato, la rete 10.10.2.0 può avere 256 indirizzi host: da 0 a 255. Tuttavia, su ogni rete IP, due di questi indirizzi host (il primo e l'ultimo) sono riservati. L'indirizzo host riservato che ha tutti i bit impostati a 0 è l'Indirizzo di Rete, mentre quello che ha tutti i bit impostati a 1 è l'indirizzo broadcast.

Nella nostra rete di esempio di 10.10.2.0

10.10.2.0 è l'indirizzo di rete



10.10.2.255 è l'indirizzo broadcast.

Quando un pacchetto IP viene inviato all'indirizzo broadcast di una rete, esso viene ricevuto da ogni periferica connessa alla rete IP.

Questo è l'indirizzo broadcast di rete IP che viene utilizzato quando si configura il Controllo NetSupport School in modo che esplori una subnet IP diversa dalla sua.

## Client Disconnesso da una Sessione Attiva

Nel corso di una sessione attiva, è possibile che gli Studenti si disconnettano involontariamente, ad esempio quando riavviano il computer. Ogni volta che uno Studente si disconnette, appare un messaggio che avvisa quale Studente si è disconnesso. Questo prompt può essere chiuso, oppure lo si può lasciare scadere dato che vi permetterà di continuare a lavorare. Il messaggio può essere disattivato se necessario.

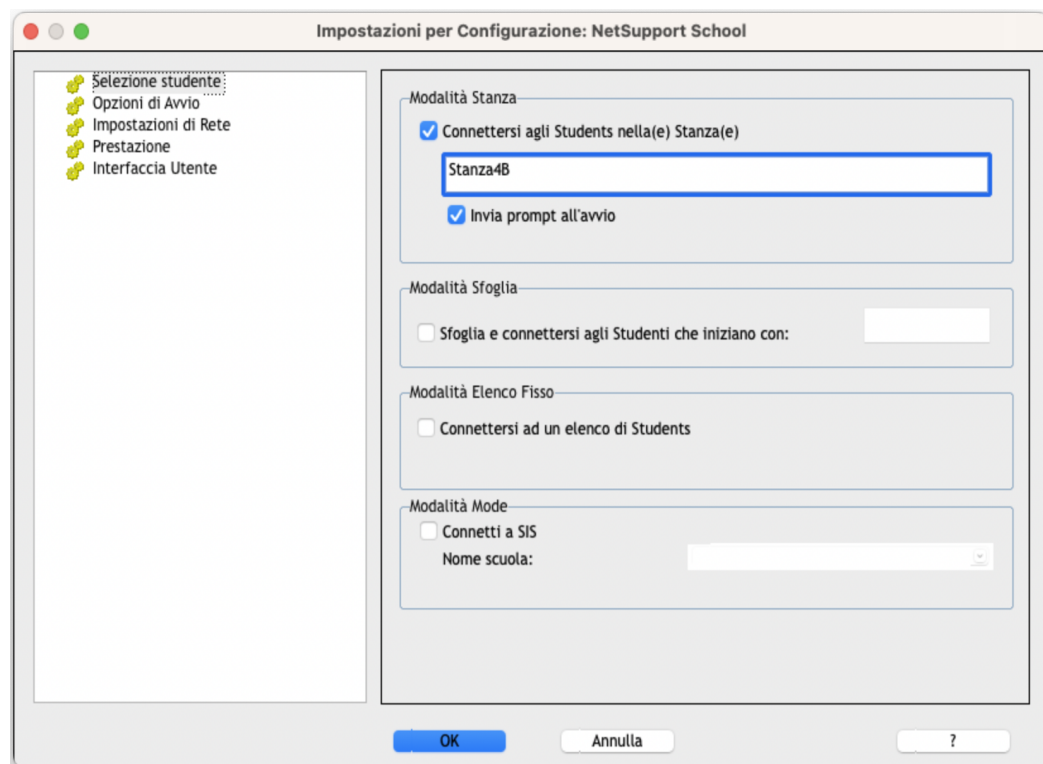
### Per disattivare il prompt Disconnetti

1. Selezionare {File}{Configurazione – Interfaccia Utente} dal menu a discesa della finestra Controllo.
2. Selezionare l'opzione **Disconnessione Invisibile all'Utente** e fare clic su **OK**. La prossima volta che uno Studente si disconnette non si visualizzerà alcun messaggio.

**Nota:** Per riconnettersi automaticamente agli Studenti quando essi diventano disponibili, verificare che l'opzione **Riconnetti Automaticamente gli Studenti** sia selezionata nelle impostazioni dell'interfaccia utente del Tutor.

## Configurazione dell'Istruttore

I Controlli NetSupport School sono configurati usando l'opzione {Configurazione} dal menu a discesa {File} nella barra dei menu del Controllo.



Il Configuratore del Controllo ha le seguenti schede:

### Selezione Studente

Quest'opzione viene utilizzata per specificare la modalità di connessione agli Studenti quando si avvia il programma Tutor.

### Opzioni di Avvio

Consente di specificare le opzioni di avvio per il Tutor.

### Impostazioni di Rete

Questa scheda viene usata per impostare il trasporto di Rete che il Controllo utilizzerà per comunicare con il programma del Cliente. Deve essere identico a quello impostato sul Client. È inoltre possibile impostare il nome e la descrizione per il Tutor.

### Prestazione

Permette di configurare le impostazioni di larghezza di banda bassa e di riduzione del colore per diminuire il traffico di dati sulla rete quando si utilizza la funzione di Visualizzazione o Presentazione.

## **Interfaccia Utente**

Personalizzate l'interfaccia tra il Control ed il Client.

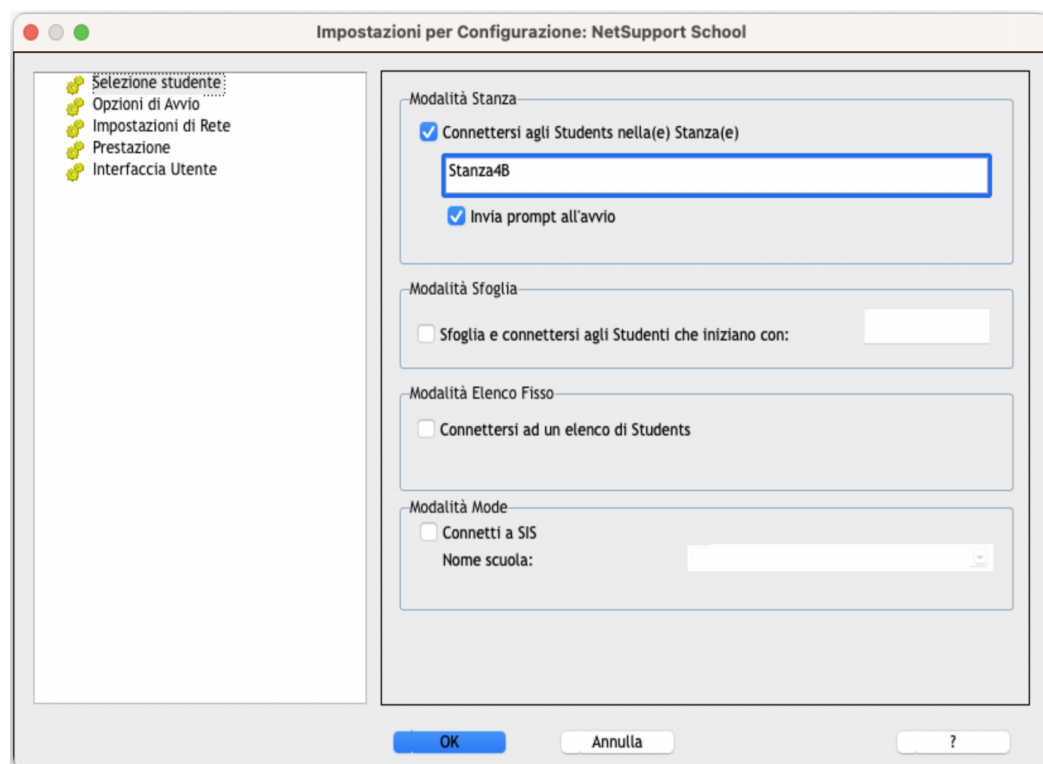
## **Regolazione delle impostazioni dello Studente per una sessione Tutor**

Durante qualsiasi sessione del Controllo, in cui lavorate con più di un Cliente, potete personalizzare il modo in cui ogni Cliente interagisce con il Controllo. È possibile effettuare le modifiche sui Client individuali mentre vengono visualizzati.

## Impostazioni di Selezione Studente

Utilizzare le seguenti opzioni per predeterminare gli Studenti a cui connettersi e la modalità di connessione quando si avvia il programma Tutor.

**Nota:** Se avete configurato un 'Server di Connettività NetSupport/Gateway', il programma Tutor userà i dettagli ivi registrati piuttosto di eseguire una ricerca su tutta la rete.



### Modalità Stanza

**Connettersi agli Students nella(e) Stanza(e):** Consente di connettersi ai computer in una determinata stanza. Specificare la stanza a cui desiderate connettervi.

**Invia prompt all'avvio:** Quando il programma Tutor si avvia, vi verrà chiesto di specificare una stanza.

**Nota:** Le impostazioni della Stanza possono essere configurate sullo Studente nel Configuratore del Client NetSupport School.

### Modalità Sfoglia

**Sfoglia e Connettersi agli Students che iniziano con:** Se si seleziona questa casella, NetSupport School sfoglierà e si conatterà immediatamente a tutti i Clienti che iniziano con il prefisso impostato nella casella di testo.

## Modalità Elenco Fisso

**Connettersi a un Elenco di Studenti:** Quando si seleziona questa casella, NetSupport School si conatterà esclusivamente ai Clienti nell'Elenco dei Conosciuti.

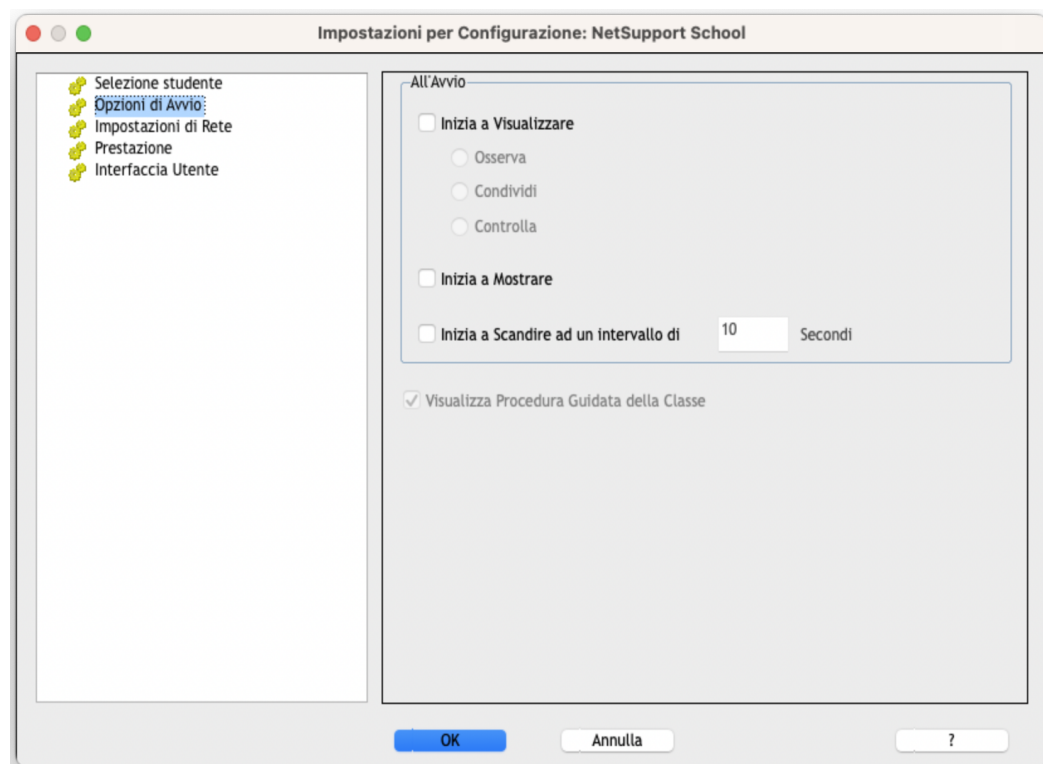
## Modalità SIS

**Connetti a SIS:** Consente di connettersi ai propri dati SIS. Per potere utilizzare questo metodo di connessione, il Server di Connettività NetSupport deve essere sincronizzato con OneRoster/Google Classroom. Una volta connessi, selezionare il nome della scuola desiderata dall'elenco a discesa.

**Nota:** Se i Client previsti non vengono rilevati, è probabile che NetSupport School non sia stato configurato per esplorare le Reti richieste. Per ulteriori informazioni vedere [Configurare NetSupport School per Ricercare i Subnet](#).

## Opzioni di Avvio Tutor

Utilizzare queste opzioni per specificare le opzioni di avvio per il Tutor.



### All'Avvio

**Inizia a Visualizzare:** Quando si seleziona questa casella, appena si inizializza il Controllo si connette a tutti i Clienti ed inizia immediatamente a visualizzarli. È possibile scegliere la modalità in cui si visualizzano gli Studenti: Condividi o Osserva.

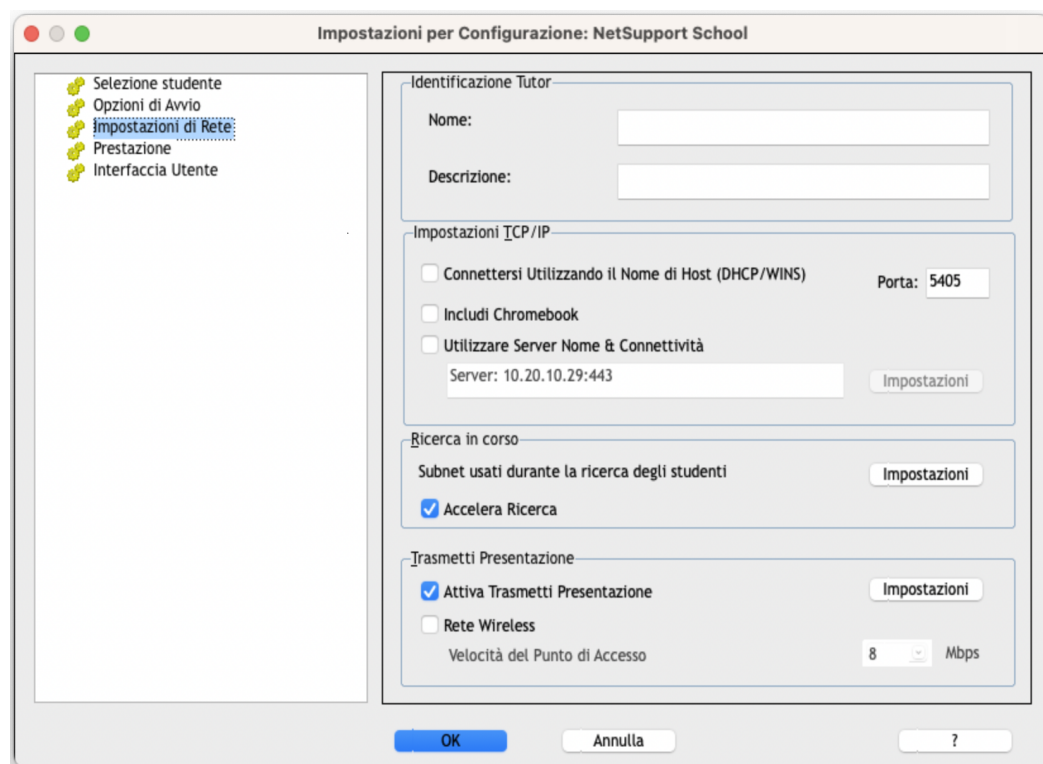
**Inizia a Presentare:** Quando si seleziona questa casella, appena si inizializza il Controllo si connette a tutti i Clienti ed inizia immediatamente a presentare loro il suo schermo.

### Visualizza Procedura Guidata della Classe

Se la casella è selezionata, la Procedura Guidata della Classe verrà visualizzata all'avvio.

## Impostazioni Rete del Tutor

Viene utilizzata per impostare il trasporto di Rete che il Controllo utilizzerà per comunicare con i Clienti. Deve essere identica a quella impostata sui Clienti. È inoltre possibile impostare il nome e la descrizione per il Tutor.



### Identificazione Tutor

Utilizzare queste opzioni per personalizzare la configurazione dei computer Tutor.

**Nome:** Il nome con il quale il Controllo sarà conosciuto sulla rete. Se impostate un asterisco, come impostazione predefinita il nome sarà quello della macchina o del computer.

**Descrizione:** Viene utilizzata per fornire una descrizione del vero e proprio programma Controllo. La descrizione appare nella barra del Titolo. Questo viene visualizzato nella barra del Titolo del programma Cliente.

### Impostazioni TCP/IP

**Connettersi Utilizzando il Nome di Host (DHCP/Nomi di Host DNS):** Da utilizzare in un ambiente DHCP, in quanto gli indirizzi TCP/IP IP sono dinamici. Esegue una ricerca del Cliente e si connette alla prima stazione di lavoro con il nome di Cliente corrispondente.

**Porta:** Il protocollo TCP/IP richiede di assegnare un numero di porta per la comunicazione delle applicazioni. La porta predefinita registrata di NetSupport School è la 5405.



**Nota:** Se state utilizzando dei Router, verificare che siano configurati in modo da trasmettere i dati utilizzando questa porta.

**Utilizzare Server Nome & Connettività (Gateway):** Attivare questa opzione se si desidera cercare gli Studenti i cui indirizzi IP sono registrati con un Server di Connettività NetSupport/Gateway definito. L'opzione di ricerca all'avvio attualmente configurata sarà tuttora applicabile, ma piuttosto di eseguire una ricerca UDP della rete, il programma Tutor cercherà il Server di Connettività NetSupport per gli Studenti che corrispondono ai criteri specificati. Fare clic su **Impostazioni** poi immettere l'indirizzo IP del Server di Connettività assieme alla chiave di protezione corrispondente.

## Note:

- Il Server di Connettività NetSupport deve essere installato su un computer Windows usando il Windows Installer di NetSupport School.
- Quando si utilizza il Server di Connettività NetSupport, assicurarsi che l'opzione **Connettersi utilizzando il Nome di Host (DHCP/WINS)** sia disattivata per evitare conflitti.

## Ricerca in corso

**Subnet usati durante la ricerca degli studenti:** Consente al Controllo TCP/IP di eseguire una ricerca nelle sottoreti IP multiple.

**Accelera Ricerca:** Aumenta la velocità di navigazione e connessione ai Client; quest'opzione è impostata come configurazione predefinita.

## Trasmetti Presentazione

Durante la presentazione dello schermo del Control ai client, le informazioni contenute nello schermo vengono inviate a turno ad ogni computer client. Attivando la funzione Trasmetti Presentazione, potrete di inviare simultaneamente le informazioni dello schermo a tutti i computer. Questo offrirà importanti vantaggi di prestazione negli ambienti di rete dove la larghezza di banda della rete è limitata oppure quando si presenta ad un numero maggiore di computer.

Benché questa funzione riduca il traffico di rete complessivo generato da NetSupport School, essa genererà pacchetti di trasmissione addizionali sulla vostra rete. Raccomandiamo pertanto di consultare il proprio amministratore di Rete prima di usare questa funzione.

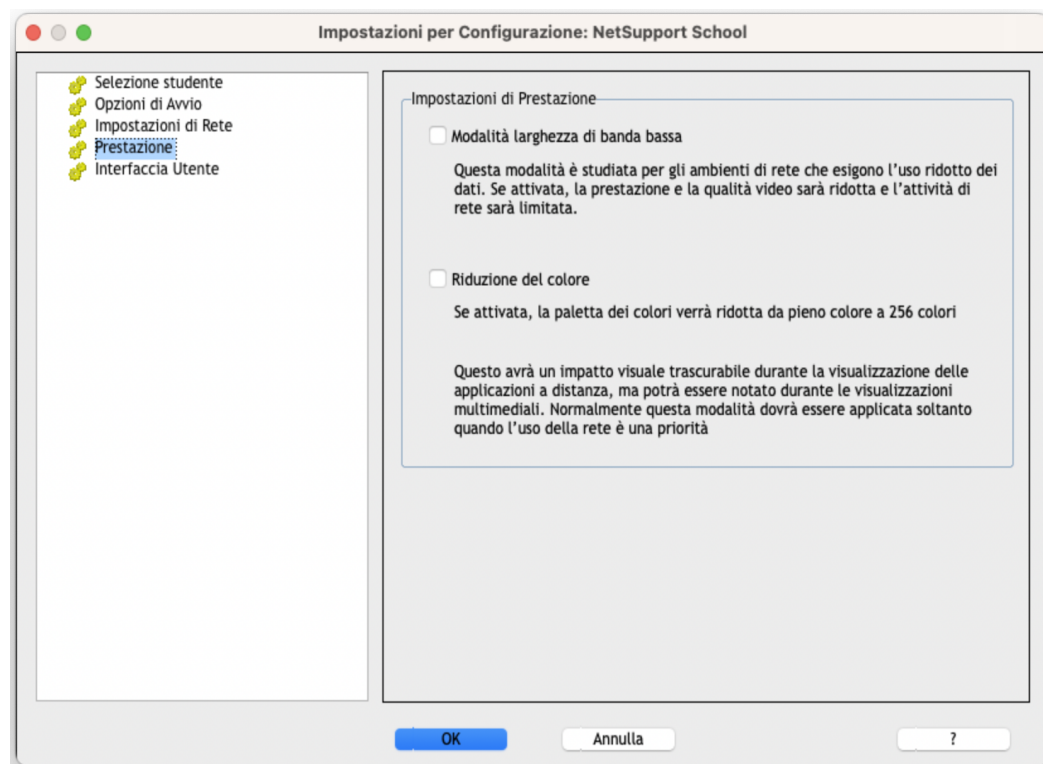
**Impostazioni:** Se l'opzione Trasmetti Presentazione è attivata, selezionare questa opzione per impostare l'Indirizzo di Trasmissione. Appare la finestra di dialogo Impostazioni Trasmissione. Se vari Tutor tentano di utilizzare simultaneamente UDP/Trasmetti Presentazione sullo stesso subnet, si raccomanda che ciascuno utilizzi una Porta univoca per evitare un conflitto.

**Rete Wireless:** Selezionare questa opzione per ottimizzare la prestazione della presentazione su una rete wireless.

- **Velocità del Punto di Accesso:** Selezionare la velocità di trasmissione applicabile al punto di accesso wireless.

## Impostazioni di Prestazione Tutor

Permette di configurare le impostazioni di larghezza di banda bassa e di riduzione del colore per diminuire il traffico di dati sulla rete.



### Modalità larghezza di banda bassa

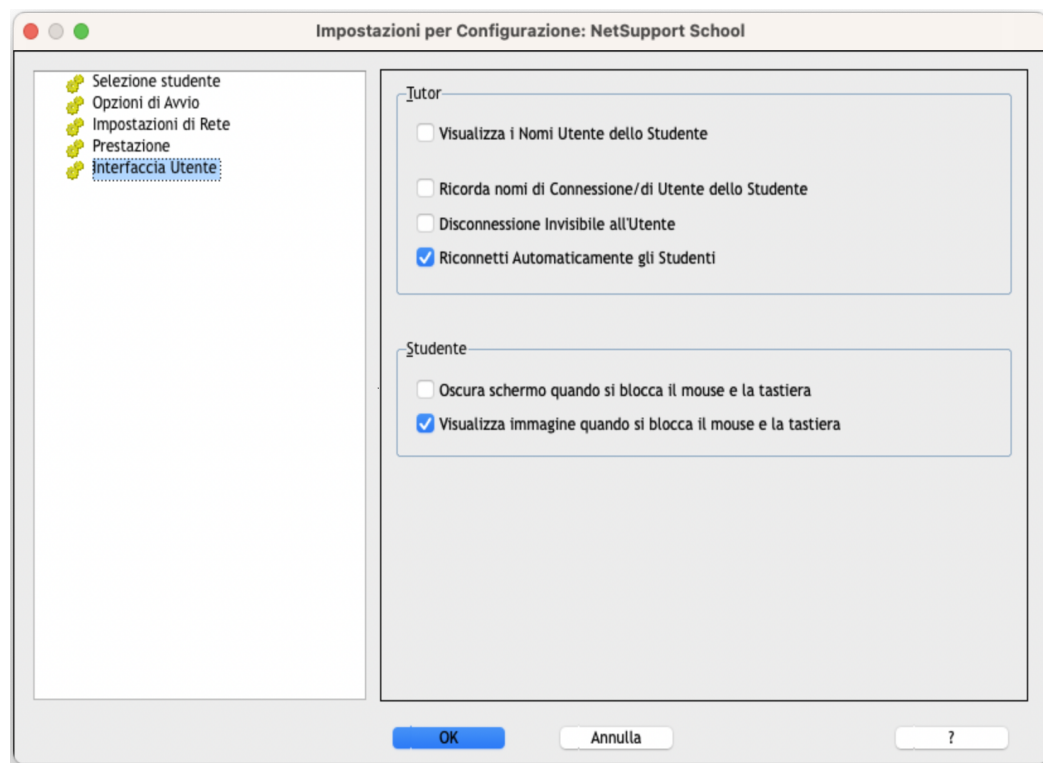
Questa modalità è studiata per gli ambienti di rete che esigono l'uso ridotto dei dati. Se attivata, la prestazione e la qualità video sarà ridotta e l'attività di rete sarà limitata.

### Riduzione del colore

Se attivata, la paletta dei colori verrà ridotta da pieno colore a 256 colori.

Questo avrà un impatto visuale trascurabile durante la visualizzazione delle applicazioni a distanza, ma potrà essere notato durante le visualizzazioni multimediali. Normalmente questa modalità dovrà essere applicata soltanto quando l'uso della rete è una priorità.

## Impostazioni Interfaccia Utente del Tutor



### Tutor

**Visualizza i Nomi Utente dello Studente:** Selezionare questa opzione per recuperare e visualizzare il nome di connessione del Client sulla finestra Controllo quando si esegue un Registro Studente.

**Ricorda nomi di Connessione/di Utente dello Studente:** Selezionare quest'opzione per salvare i nomi di Connessione/di Utente dello Studente nell'Elenco dei Clienti Conosciuti.

**Disconnessione Silenziosa:** Un prompt appare sul computer Tutor se un Client si disconnette involontariamente dal Controllo durante una sessione. Selezionare quest'opzione per disattivare l'avviso.

**Riconnetti Automaticamente gli Studenti:** Questa opzione assicura che i computer Studenti si uniscano di nuovo ad una sessione di controllo remoto dal vivo se si disconnettono inavvertitamente.

### Studente

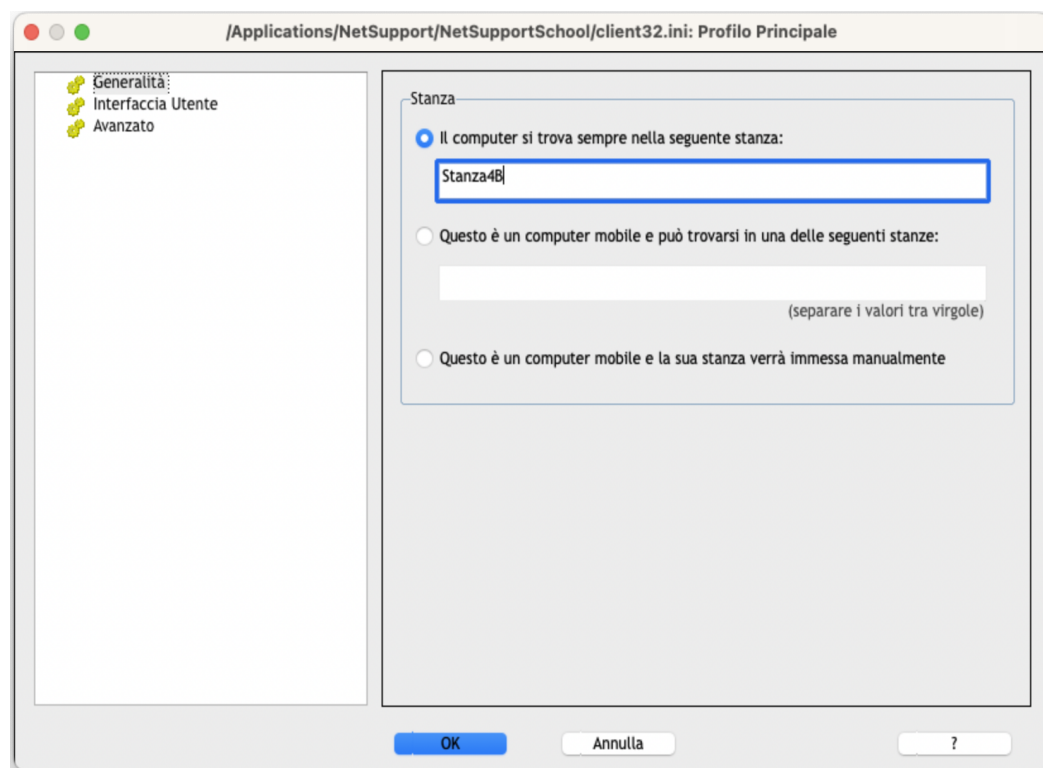
**Oscura schermo quando si blocca il mouse e la tastiera:** Oscura lo schermo dei Clienti quando le loro tastiere ed i loro mouse sono bloccati.

**Visualizza immagine quando si blocca il mouse e la tastiera:** Visualizza un'immagine a tutto schermo sul monitor del Client quando la tastiera ed il mouse sono bloccati. È possibile sostituire

l'immagine predefinita di NetSupport School con la propria impostando la posizione del file nella finestra di dialogo Configuratore Client – Impostazioni Avanzate Studente.

## Configurazione dello Studente

I Clienti NetSupport School sono configurati usando il Configuratore di NetSupport School che si trova nel Gruppo di Applicazioni NetSupport School.



Il Configuratore del Client ha 3 opzioni:

### Generalità

Specificare dove connettere il Client quando si utilizza la modalità Stanza.

### Interfaccia Utente

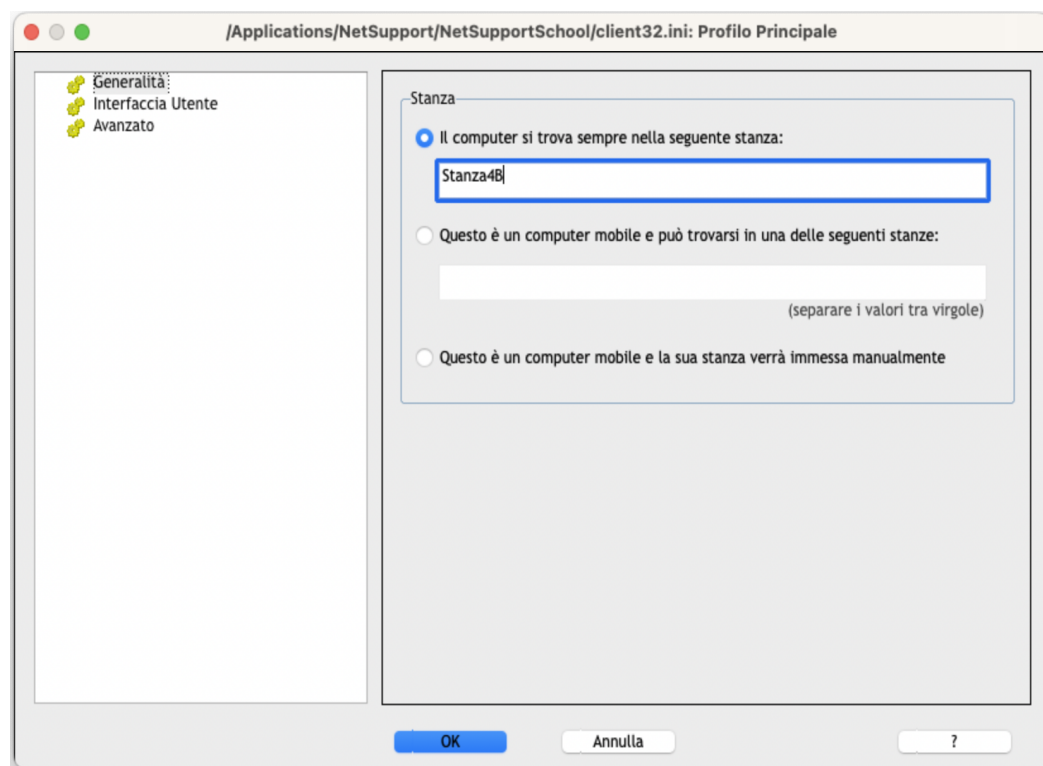
Personalizzate l'interfaccia tra il Client ed il Control.

### Avanzato

Impostate il trasporto di rete che il Client utilizzerà per comunicare con il programma Control. Deve essere uguale a quello impostato sul Control.

## Impostazioni di Generalità

Consente di specificare le impostazioni della Stanza per gli Studenti quando la connessione viene effettuata mediante la modalità Stanza.



### **Il computer si trova sempre nella seguente stanza:**

Se il computer si trova sempre nella stessa stanza, selezionare questa opzione ed immettere la stanza richiesta.

### **Questo è un computer mobile e può trovarsi in una delle seguenti stanze:**

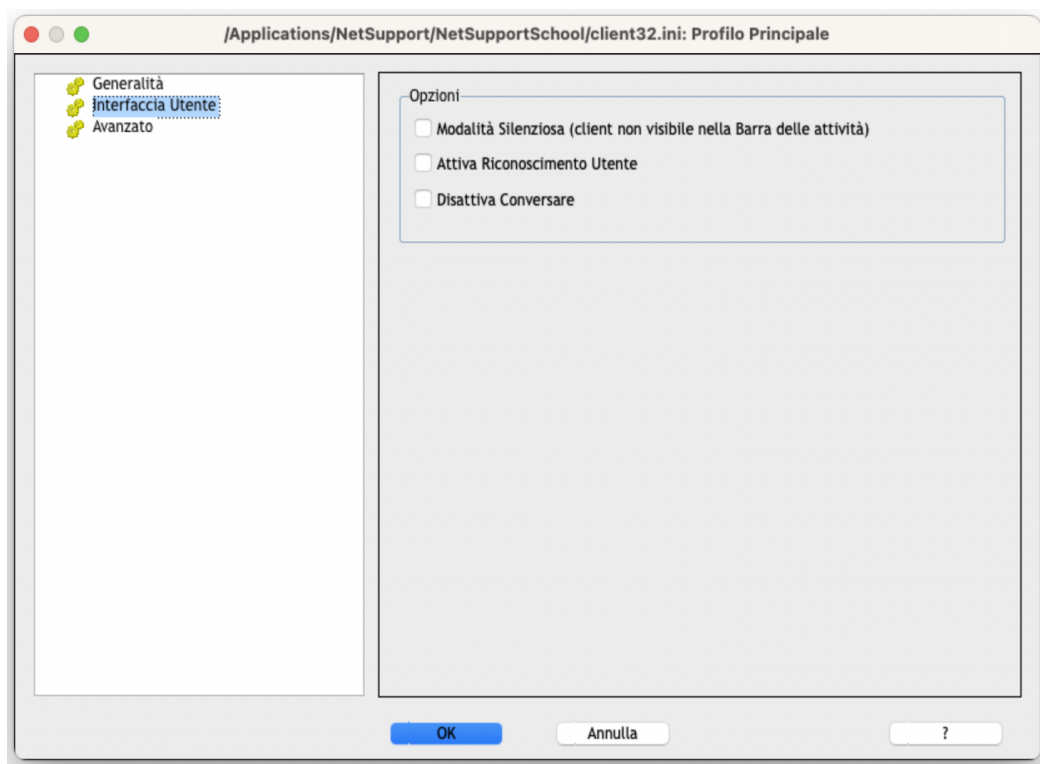
Selezionare questa opzione se il computer può trovarsi in varie stanze; immettere le stanze richieste, separando ogni valore con una virgola.

### **Questo è un computer mobile e la sua stanza verrà immessa manualmente**

Selezionare questa opzione se il computer è un computer mobile; nell'icona Studente della barra dei menu lo studente avrà l'opzione di immettere manualmente la stanza.

## Impostazioni di Interfaccia Utente Studente

Questa scheda delle proprietà viene utilizzata per personalizzare l'interfaccia tra il Client ed il Control.



### Opzioni

**Modalità Silenziosa:** Se spuntate questa casella, sulla stazione di lavoro Cliente non ci sarà alcuna indicazione relativa al caricamento del programma Cliente. Questo è utile per evitare che gli studenti scarichino manualmente oppure usino in maniera scorretta il programma Cliente.

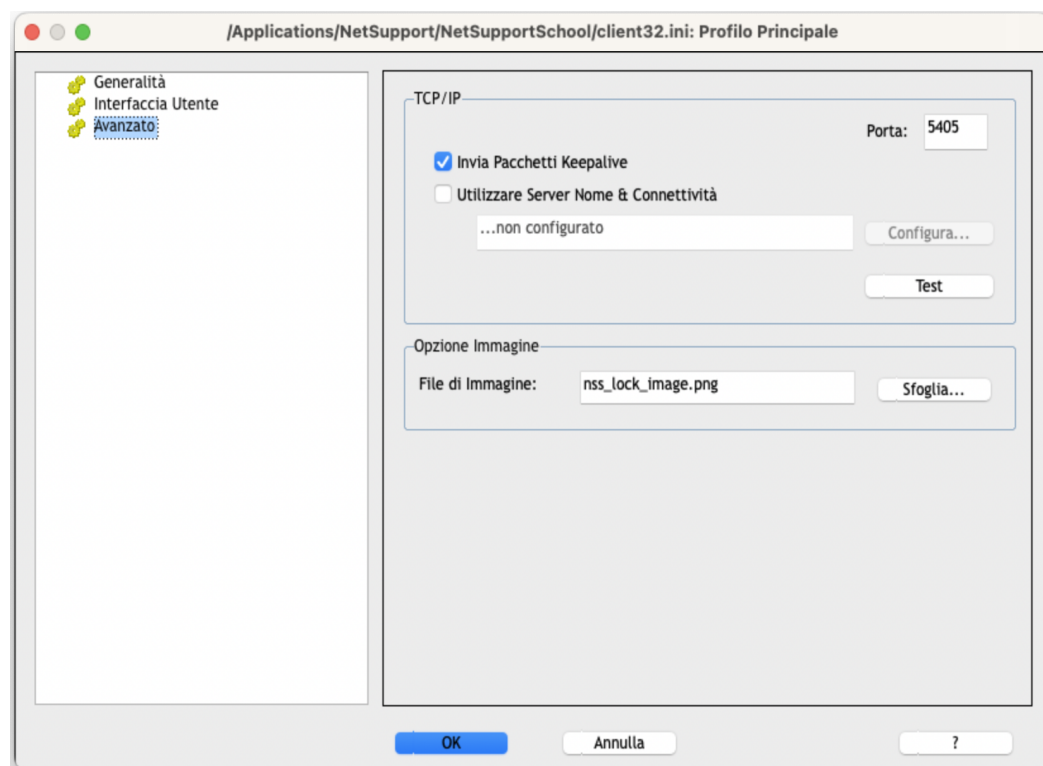
**Attiva Riconoscimento Utente:** Se questa opzione è attivata, non è possibile effettuare una sessione di Controllo Remoto se il Cliente non ha confermato di accettare il collegamento.

**Disattivare Conversare:** Impedisce al Client di utilizzare la funzione di conversazione.



## Impostazioni Avanzato dello Studente

Questa pagina delle proprietà permette d'impostare il trasporto di Rete per un Client. Deve essere uguale a quello impostato sul Control.



### TCP/IP

**Porta:** Il protocollo TCP/IP richiede che un numero di porta sia assegnato per la comunicazione delle applicazioni. Per NetSupport School, la porta registrata predefinita è 5405.

**Inviare Pacchetti Keep Alive:** Alcuni stack di TCP inviano i Pacchetti Keep Alive. In certi casi, potrete decidere di disattivarli. Ad esempio, su una linea ISDN dove un cliente TCP/IP è caricato, potrà verificarsi un sintomo che causerà l'attivazione non intenzionale della linea ISDN.

**Utilizzare Server Nome & Connettività (Gateway):** Attivare questa opzione se si desidera che l'attuale indirizzo IP dello Studente sia registrato all'avvio con un 'Server di Connettività NetSupport/Gateway' designato. Fare clic su **Configura** e immettere l'indirizzo IP del Server di Connettività NetSupport assieme alla chiave di protezione corrispondente.

**Nota:** Il Server di Connettività NetSupport deve essere installato su un computer Windows usando il Windows Installer di NetSupport School.

Premere [**TEST**] per verificare che il protocollo sia installato correttamente su questa stazione di lavoro.

### Opzione Immagine

**File di Immagine:** Quando la tastiera ed il mouse del Client vengono bloccati, sullo schermo appare un'immagine predefinita. Alternativamente, è possibile specificare un'immagine personale della propria organizzazione.

**Nota:** Se non si desidera visualizzare un'immagine, è possibile scegliere di lasciare la schermata dello Studente vuota quando è bloccata. Selezionare {File}{Configurazione – Interfaccia Utente} dal menu a discesa della finestra Controllo e deselezionare la casella di controllo **Visualizza immagine quando si blocca il mouse e la tastiera**. La casella di controllo **Oscura schermo quando si blocca il mouse e la tastiera** viene selezionata automaticamente.

## Cenni Preliminari

Questa sezione vi guida ad avviare NetSupport School, e tratta le funzionalità di base come Presentare lo schermo dell'Istruttore agli Studenti, Visualizzare lo Schermo dello Studente ed Inviare i Messaggi.

Quando usate NetSupport School, il punto principale da ricordarsi è che la stazione che sta effettuando la presentazione o il controllo a distanza si chiama il Controllo o l'Istruttore, mentre le stazioni di lavoro che ricevono la presentazione o che sono controllate a distanza si chiamano i Clienti o gli Studenti.

Al momento dell'inizializzazione, il programma del Controllo ricerca e si collega automaticamente ai Clienti che corrispondono ai criteri definiti su Procedura Guidata della Classe.

**Nota:** Questa guida presume che abbiate già installato i Clienti sulle stazioni di lavoro da controllare. Se non lo avete già fatto, fatelo adesso. Per ulteriori informazioni, vedere la sezione Installazione.

## Registro Studente

Come impostazione predefinita, NetSupport School visualizza il nome di computer della workstation Client nella finestra Controllo. A volte sarà tuttavia necessario visualizzare il nome effettivo dello studente e richiedere ulteriori informazioni.

L'opzione Registro Studente permette al Tutor di chiedere agli Studenti i loro dettagli.

### Per Richiedere agli Studenti di Connettersi:

1. Se si richiedono i dettagli di Studenti specifici, selezionare le icone dei Client pertinenti nella finestra Controllo. Alternativamente, lasciare le icone deselezionate per richiedere i dettagli da tutti gli Studenti connessi.

2. Selezionare {File}-{Registro} dal menu a discesa della finestra Controllo.

Oppure

Fare clic sull'icona **Registro Studente** nella barra degli strumenti.

3. Selezionare l'opzione **Sign In**.
4. Viene visualizzata la finestra di dialogo Registro Studente.

Registra Studente(i) - Tutti gli Studenti

Nome del Client	Nome
CMPC-3	Sam
HPLAP-2	Emma

Registro

Chiudere

Annulla

Tutti gli studenti disponibili sono registrati

**Dettagli Classe**

Nome dell'Insegnante:  
Ms Brown

Titolo della Lezione:  
Sistema Solare

Stanza:  
ICT2

**Dettagli Studente Richiesti**

☐ Ottieni Nome di Utente connesso

☒ Nome ☐ Cognome

☐ Classe ☐ ID/N. di Studente

☐ Salva Automaticamente Registro

Il Tutor è quindi in grado di selezionare le informazioni che lo Studente dovrà completare.

**Nota:** Il Registro Studente verrà inoltre visualizzato se si seleziona **Crea un Registro Studente** nella Procedura Guidata della Classe.

## Sign Out

Al termine di una lezione, i Nomi dei Client possono essere reimpostati utilizzando l'opzione Sign Out.

1. Selezionare {File}-{Registro} dal menu a discesa della finestra Controllo.  
Oppure  
Fare clic sull'icona **Registro Studente** nella barra degli strumenti.
2. Selezionare l'opzione **Sign Out**. Confermare di volere deregistrare gli Studenti.

## Report di Registrazione

I dettagli di registrazione di uno Studente possono essere archiviati in un report. Per salvare il report, controllare che, quando si richiedono i dettagli dello Studente, l'opzione **Salva Automaticamente Registro** sia attiva nella finestra Registro Studente. Il report può essere memorizzato in formato CSV, HTML o XML.

## Per visualizzare il nome di Connessione degli Studenti

Quando si registrano i dettagli degli Studenti, invece di richiedere il loro nome effettivo, è possibile selezionare come impostazione predefinita il loro nome di Connessione.

### Visualizza il nome di connessione degli Studenti

1. Selezionare {File}{Configurazione - Interfaccia Utente} dal menu a discesa della finestra Controllo.
2. Selezionare **Visualizza i Nomi Utente dello Studente**.
3. Fare clic su **OK**.

## Per Salvare il Nome di Connessione/il Nome di Ottenimento degli Studenti

Attivare questa opzione per memorizzare permanentemente il nome di Connessione dello Studente.

### Salva il nome di connessione degli studenti

1. Selezionare {File}{Configurazione – Interfaccia Utente} dal menu a discesa della finestra Controllo.
2. Selezionare **Ricorda nomi di Connessione/di Utente dello Studente**.
3. Fare clic su **OK**.

## Gestione del Risparmio di Energia

Il consumo di elettricità è correlato in gran parte alla generazione di calore ed all'aumento del consumo energetico. Con migliaia di workstation in funzionamento e spesso centinaia di esse ubicate nella stessa azienda o nello stesso istituto scolastico, negli ultimi dieci anni la questione del risparmio energetico ha assunto una rilevanza sempre più importante.

La Gestione del Risparmio di Energia è una tecnica che permette all'hardware ed al software di ridurre il consumo energetico del sistema. Questa tecnica funziona spegnendo porzioni dell'hardware durante i periodi di inattività; grazie a questo, la workstation è pronta a funzionare quando voi siete pronti, e di conservare l'energia se non lo siete.



## Accendere il Student

NetSupport School Tutor può accendere le macchine Student all'inizio di una sessione. Questa funzionalità funziona inviando un pacchetto Wake-on-LAN alla scheda di rete dello Student, che indica alla workstation di accendersi. Per potere funzionare, lo Student deve essere Conosciuto al Tutor, e deve essere conforme a quanto segue:

Occorre attivare l'opzione "Attiva per l'accesso al network" in Preferenze di Sistema > Energy Saver, e l'accensione funzionerà solo quando un Mac è in stato di sospensione, dato che la scheda di rete viene disattivata se è completamente spento.

**Nota:** Gli Student conosciuti sono gli Student ai quali ci si era connessi in precedenza.

### Per Accendere un Student NetSupport School

1. Selezionare la(e) icona(e) del(i) Student(i) che desiderate accendere.
2. Scegliere {Student}{Gestione del Risparmio di Energia – Accendi} dal menu a discesa della finestra di Controllo.  
  
oppure  
  
Fare clic sull'icona **Gestisci** nella barra degli strumenti Controllo e selezionare **Accendi**.
3. A questo punto le workstation Student si accenderanno.

## Spegnere il Student

NetSupport School permette ad un Tutor di spegnere da remoto una workstation Student in modo protetto, utilizzando la funzione di Gestione del Risparmio Energia di NetSupport.

### Per Spegnere un Student NetSupport School

1. Verificare che tutte le applicazioni siano chiuse sulle workstation Student.
2. Selezionare la(e) icona(e) del(i) Student(i) che desiderate Spegnere.
3. Scegliere {Student}{Gestione del Risparmio di Energia – Spegni} dal menu a discesa della finestra di Controllo.

oppure

Fare clic sull'icona **Gestisci** nella barra degli strumenti Controllo e selezionare **Spegni**.

4. A questo punto le workstation Student si spegneranno.

## Riavviare o Disconnettere gli Studenti

Dopo essersi connessi ad un Client, al termine di una sessione è possibile disconnettere o riavviare remotamente i computer Client. Questo è un metodo semplice che permette di preparare le stazioni di lavoro multiple per il gruppo successivo di studenti.

### Per Riavviare o Disconnettere un Client

1. Selezionare un Cliente od un Gruppo di Clienti.
2. Scegliere {Studenti}{Riavvia o Disconnetti} dal menu a discesa della finestra Controllo.  
oppure  
Fare clic sull'icona **Gestisci** nella barra degli strumenti Controllo e selezionare **Riavviare**.  
oppure  
Fare clic sull'icona **Disconnetti** nella barra degli strumenti Controllo.  
oppure  
Fare clic con il pulsante destro del mouse sul Client selezionato e scegliere **Riavvia** o **Disconnetti**.
3. Appare un messaggio per confermare che il Client è incluso nel Riavviamento o nella Disconnessione.
4. Fare clic su **Sì** per continuare.

### Per Riavviare o Disconnettere un Client durante la Visualizzazione

1. Scegliere {Client}{Riavvia o Disconnetti} dal menu a discesa della finestra Visualizzazione.
2. Appare un messaggio per confermare che il Client è incluso nel Riavviamento o nella Disconnessione.
3. Fare clic su **Sì** per continuare.

**Nota:** Il riavvio non funzionerà sugli Studenti Mac che si sono disconnessi.

## Bloccare/Sbloccare il Mouse e la Tastiera dello Studente

A volte si vorrà bloccare la tastiera ed il mouse di un Client. Solo i Clienti connessi possono essere bloccati o sbloccati.

### Per Bloccare i Clienti

1. Scegliere il(i) Cliente(i) o i Gruppi di Clienti che desiderate Bloccare.
2. Dal menu a discesa della finestra Controllo, scegliere {Studente}{Blocca Tastiera/Mouse}.  
Oppure,  
Dalla barra degli strumenti scegliere l'opzione **Blocca**.  
Oppure,  
Fare clic con il pulsante destro del mouse sulle icone dei Client selezionati quindi scegliere **Bloccare Tastiera/Mouse**.
3. Come impostazione predefinita, sul computer Client appare un'immagine grafica per informare che il mouse e la tastiera sono stati bloccati.



**Nota:** Alternativamente, avrete l'opzione di oscurare lo schermo del Client.

### Per Sbloccare i Clienti

1. Dalla barra dei Menu della finestra di Controllo, scegliere {Studente}{Sbloccare Tastiera/Mouse}.  
Oppure,  
Premere l'icona **Sbloccare** dalla barra degli strumenti.  
Oppure,

Fare clic con il pulsante destro del mouse sulle icone dei Client selezionati quindi scegliere **Sbloccare Tastiera/Mouse**.

**Nota:** La funzione di bloccaggio non funzionerà sugli Studenti Mac che si sono disconnessi.

## Per visualizzare un'immagine grafica quando si blocca un computer Client

Per impostazione predefinita, quando un Tutor blocca la tastiera e il mouse di uno Studente, una grafica apparirà sullo schermo di quest'ultimo. Potete scegliere di disattivare questa impostazione e di oscurare, al suo posto, lo schermo dello Studente oppure potete cambiare l'immagine visualizzata.

### Note:

- Quando si visualizza un Client bloccato, l'immagine grafica sullo schermo del Client non è più disponibile.
- Se è impossibile individuare un File di Immagine sul computer Client, sul suo schermo appare il messaggio lampeggiante "Questa macchina è stata bloccata".
- Il blocco dell'immagine non verrà visualizzato sugli Studenti Mac che si sono disconnessi.

### Per disattivare la grafica del display

1. Selezionare {File}{Configurazione – Interfaccia Utente} dal menu a discesa della finestra Controllo.
2. Cancellare l'opzione **Visualizza immagine quando si blocca il mouse e la tastiera**.
3. Fare clic su **OK**.
4. A questo punto, la schermata dello Studente sarà vuota se bloccata.

### Cambiare l'elemento grafico da visualizzare

Se necessario, l'immagine può essere sostituita rimpiazzando il file oppure utilizzando il Configuratore del Client per selezionare un file alternativo.

1. Nel Configuratore del Client selezionare {Avanzato}.
2. File di Immagine visualizzerà il file predefinito.
3. Fare clic su Sfoglia per scegliere un file alternativo, e poi fare clic su **Apri**.
4. File di Immagine visualizzerà il nuovo file.
5. Fare clic su **OK**.

## Per oscurare lo schermo di un Cliente quando è bloccato

### Oscura lo schermo di uno Studente

1. Scegliere {File}{Configurazione – Interfaccia Utente} dal menu a discesa della Finestra di Controllo.
  2. Selezionare **Oscura schermo quando si blocca il mouse e la tastiera**.
  3. Fare clic su **OK**.
  4. Selezionare il(i) Cliente(i) che desiderate Bloccare.
  5. Dalla barra dei Menu della finestra di Controllo, scegliere {Studente}{Bloccare Tastiera/Mouse}.
- Oppure,
- Premere l'icona **Bloccare** dalla barra degli strumenti.

**Nota:** L'oscuramento dello schermo non verrà mostrato agli Studenti Mac che si sono disconnessi.

## Visualizzare uno Studente

Una volta collegati ad un Cliente potete controllarlo a distanza. Questa funzione si chiama Visualizzazione. Lo Schermo del Cliente viene visualizzato in una Finestra sulla stazione di lavoro Controllo. Per ogni Cliente che state controllando a distanza si apre una Finestra di Visualizzazione. NetSupport School vi permette di visualizzare vari Clienti simultaneamente.

### Per Visualizzare un Cliente

1. Fare doppio clic sull'icona del Client desiderato nella visualizzazione Elenco.

oppure,

Dopo avere selezionato l'icona del Client richiesto, scegliere {Studente{Visualizza} dal menu a discesa della finestra Controllo.

oppure,

Fare clic sull'icona **Visualizza il Client** sulla barra degli strumenti del Controllo.

oppure,

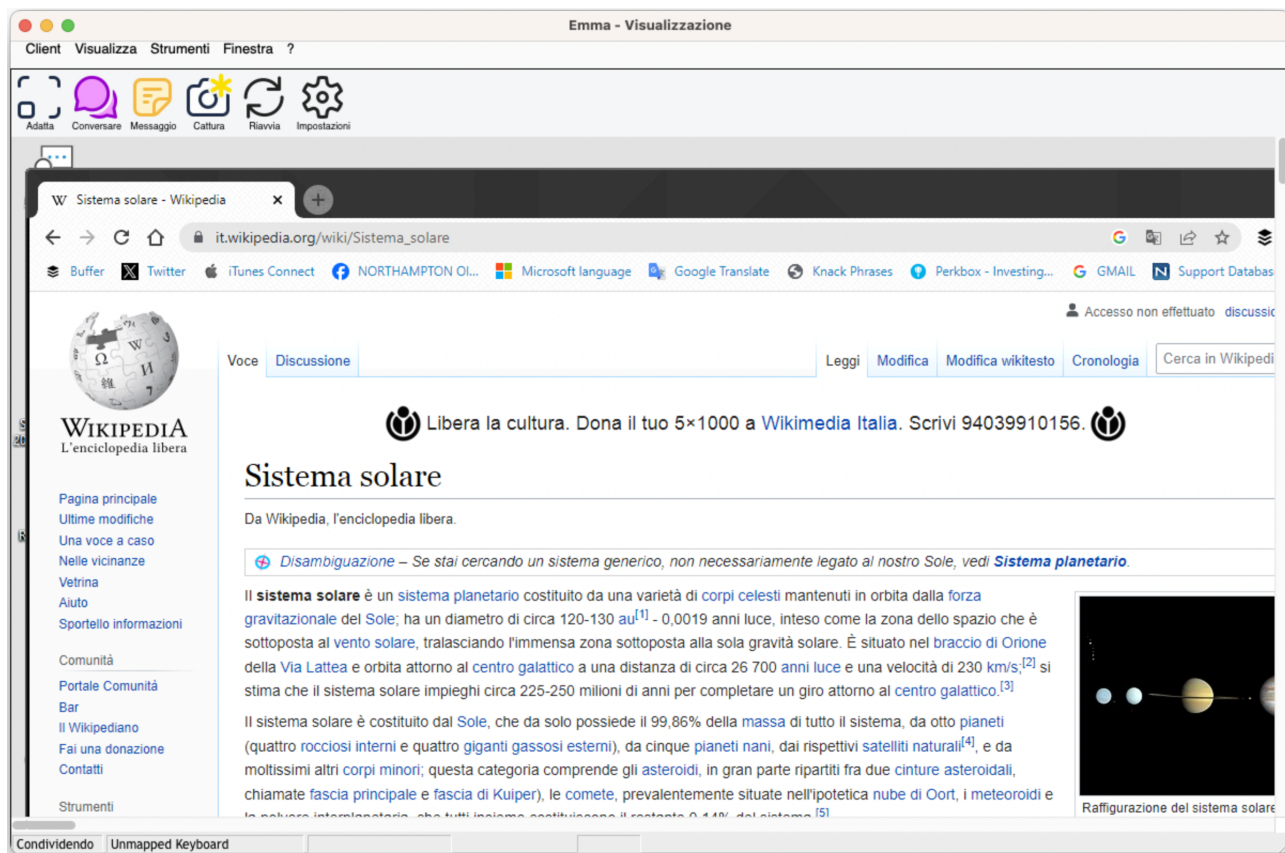
Fare clic con il pulsante destro del mouse sull'icona del Client e scegliere **Visualizza**.

oppure,

Fare clic sul nome del Client richiesto nella barra degli strumenti a Visualizzazione Rapida.



- Sul Controllo appare la finestra di visualizzazione del Client richiesto.



## Per tornare alla Finestra di Controllo

- Scegliere {Cliente}{Chiudere} dal menu a discesa.

Altre opzioni della Finestra di Visualizzazione:

### Adattare

Può darsi che il Cliente stia funzionando ad una risoluzione superiore rispetto a quella del Controllo. In questo caso, scegliendo quest'opzione dal menu della Finestra di Visualizzazione, il suo schermo viene ridimensionato per adattarsi alla finestra in cui viene visualizzato.

### Mantieni proporzioni

Mantieni il corretto rapporto d'aspetto dello schermo remoto.

## Modalità di Visualizzazione

Un Cliente può essere visualizzato in due modalità diverse:

**Condividere:** Lo schermo del Cliente viene visualizzato sia sul Controllo che sul Cliente. Sia l'utente del Controllo che quello del Cliente potranno immettere battute di tasto e spostamenti del mouse.

**Osservare:** Lo schermo del Cliente viene visualizzato sia sul Controllo che sul Cliente. Solo l'utente del Cliente potrà immettere le battute di tasto e gli spostamenti del mouse. L'utente del Controllo sarà bloccato.

### Per cambiare la modalità di Visualizzazione

1. Selezionare {Client}{Condividi/Osserva} dal menu a discesa della finestra Visualizzazione.

## Modalità Monitor

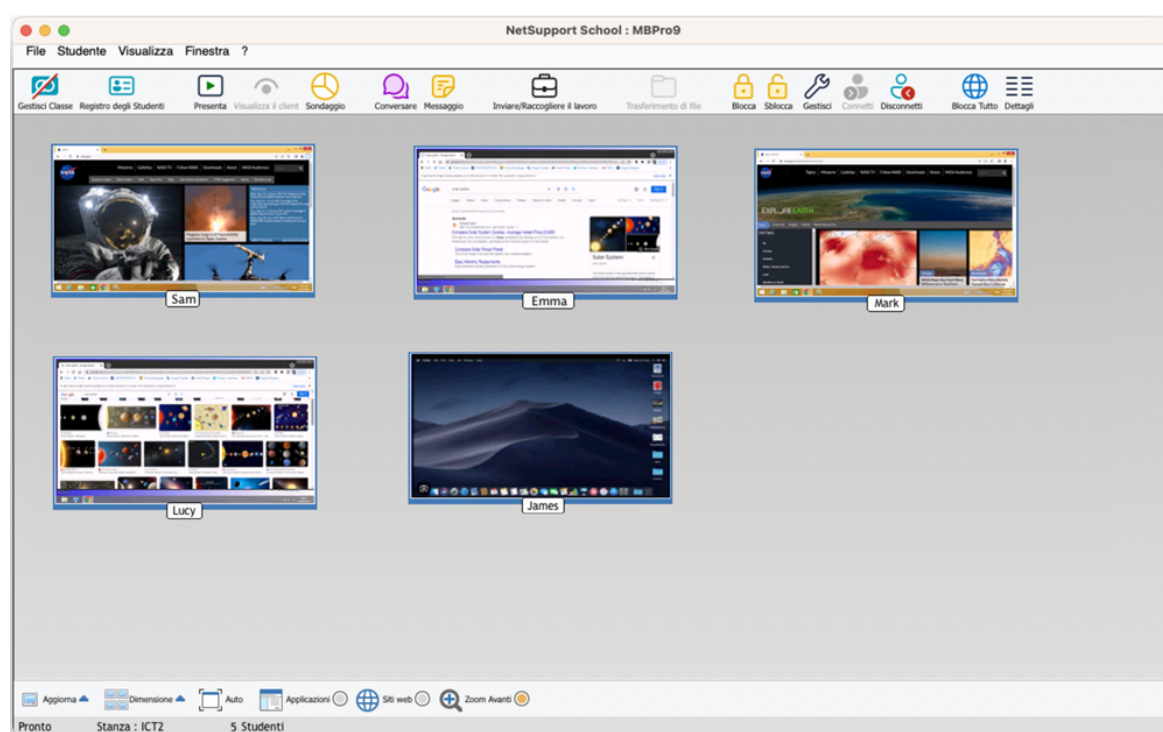
La modalità Monitor è la modalità predefinita del Tutor che permette al Tutor di visualizzare simultaneamente più schermate di Studente.

Sul computer del Tutor appare una visualizzazione anteprima dello schermo di ogni Studente connesso, e questo offre un metodo semplice e rapido per controllare le attività dello Studente. In modalità Monitor, il Tutor può sempre accedere a tutte le altre funzionalità di NetSupport School, come la Visualizzazione e la Conversazione.

L'Elenco visualizzerà l'anteprima di ogni Studente. Per ingrandire lo schermo, passare il mouse sopra l'anteprima. Facendo doppio clic sull'anteprima, si aprirà una sessione di visualizzazione dello Studente selezionato. Facendo clic con il pulsante destro del mouse è possibile scegliere una gamma completa di funzioni del Client. Ad esempio, selezionando vari anteprima, è possibile invitare questi Studenti ad una sessione di Conversazione.

Nella visualizzazione Elenco, le icone degli Studenti sono visualizzabili in due modi diversi: modalità Miniature o modalità Dettagli. Selezionare {Visualizza}{Modalità Anteprima/ Modalità Dettagli} oppure fare clic con il pulsante destro del mouse sulla Visualizzazione Elenco e scegliere una delle opzioni per cambiare il layout delle icone degli Studenti.

**Nota:** La funzione Zoom può essere attivata/disattivata selezionando {Visualizza}{Modalità Zoom} dal menu a discesa della finestra Controllo, oppure facendo clic sull'icona **Zoom Avanti** situata in fondo alla finestra.



La Modalità Monitor offre vari strumenti supplementari:

## Disponi in base al Layout

Potete ridisporre gli anteprima degli Studenti nella visualizzazione Elenco del Controllo, in modo da riflettere la disposizione della classe.

1. Ridisporre gli anteprima degli Studenti in base al layout preferito.
2. La prossima volta che aprite il Tutor, scegliere {Visualizza}{Disponi in base al layout} dal menu a tendina della finestra Controllo.
3. Gli anteprima degli Studenti torneranno all'ultimo layout memorizzato.

**Nota:** Per tornare al layout predefinito, selezionare {Visualizza}{Disponi Automaticamente} dal menu a tendina della finestra Controllo.

## Personalizza la Dimensione dell'Anteprima

È possibile personalizzare gli anteprima degli studenti per adattarli alle proprie preferenze. Questo è molto utile quando siete connessi a vari computer di studenti.

1. Scegliere {Visualizza}{Dimensione} dal menu a discesa della finestra Controllo.
2. Scegliere la dimensione richiesta dalle opzioni disponibili.

oppure

1. Fare click sull'icona **Dimensione** in fondo alla finestra Controllo.
2. Selezionare la dimensione desiderata spostando il cursore.

## Adatta Automaticamente la Dimensione degli Anteprima di Studente

Quest'opzione regola automaticamente la dimensione degli anteprima visualizzati per adattarli alla finestra.

1. Scegliere {Visualizza}{Adatta automaticamente Studenti} dal menu a discesa della finestra Controllo.

oppure

Fare clic sull'icona **Ridimensiona Automaticamente** in fondo alla finestra Controllo.

## Modifica la Frequenza di Aggiornamento degli Anteprima

La frequenza di aggiornamento degli anteprima può essere regolata in base al livello di monitoraggio che desiderate applicare allo Studente.

1. Selezionare {Visualizza}{Aggiorna} dal menu a discesa della finestra Controllo.

oppure

Fare clic sull'icona **Modifica la Frequenza** in fondo alla finestra Controllo.

2. Selezionare l'intervallo di tempo richiesto dalle opzioni disponibili.

## Mostra Applicazione Attiva

Quando l'opzione è attivata, nell'angolo superiore sinistro di ogni anteprima apparirà un'icona che indica l'applicazione attualmente attiva sul computer dello studente.

1. Scegliere {Visualizza}{Mostra Applicazione Attiva} dal menu a discesa della finestra Controllo.

Oppure

Fare clic sull'icona **Mostra Applicazione Attiva** in fondo alla finestra Controllo.

## Mostra Sito Web Attivo

Visualizza un'icona nell'angolo inferiore destro di ogni anteprima per indicare il sito che lo Studente sta visitando.

1. Scegliere {Visualizza}{Mostra Sito Web Attivo} dal menu a discesa della finestra Controllo.

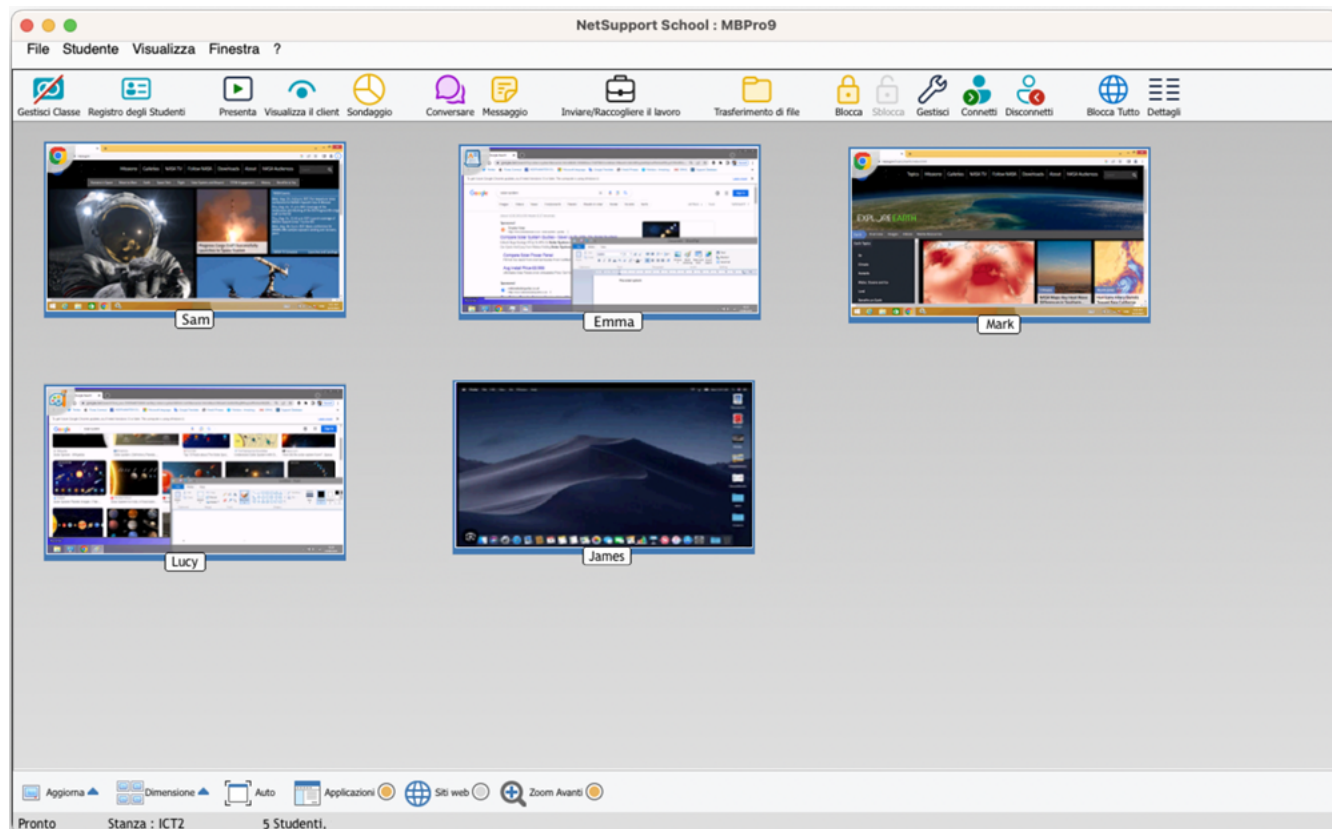
Oppure

Fare clic sull'icona **Mostra Sito Web Attivo** in fondo alla finestra Controllo.

## Monitoraggio dell'Applicazione

NetSupport School consente di monitorare le applicazioni utilizzate dagli Studenti connessi.

Nella visualizzazione Elenco, le icone degli Studenti sono visualizzabili in due modi diversi: modalità Miniature o modalità Dettagli. Selezionare {Visualizza}{Modalità Anteprima/ Modalità Dettagli} oppure fare clic con il pulsante destro del mouse sulla Visualizzazione Elenco e scegliere una delle opzioni per cambiare il layout delle icone degli Studenti.



### Identificare le applicazioni attualmente in esecuzione sul computer dello Studente

1. Selezionare {Visualizza}{Mostra Applicazione Attiva} dal menu a tendina della finestra Controllo.  
oppure  
Fare clic sull'icona **Applicazioni** in fondo alla finestra Controllo.
2. Un'icona appare nell'angolo in cima a sinistra di ogni anteprima per indicare quale applicazione è attualmente attiva sul computer Studente.

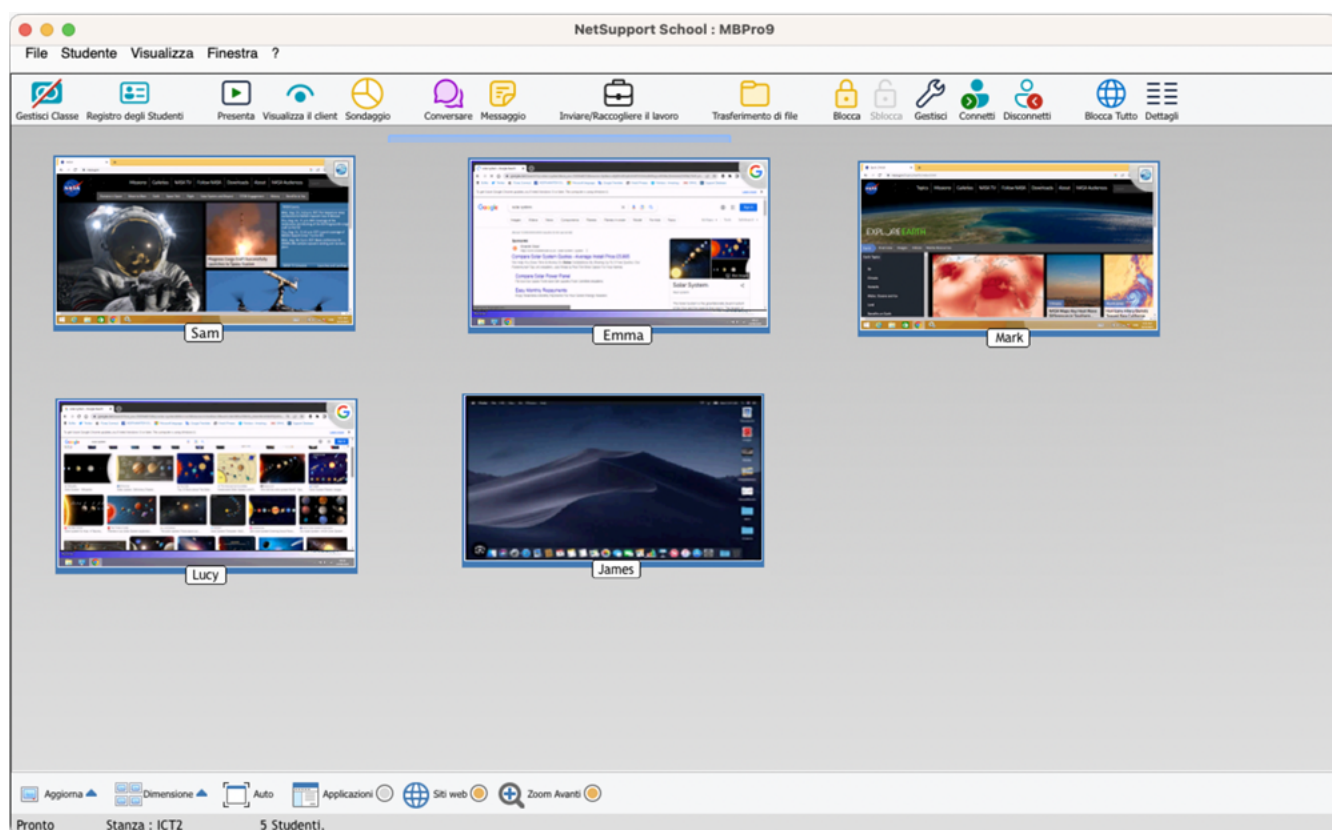
Se la visualizzazione Elenco è impostata in modalità "Dettagli" apparirà anche un elenco di tutte le altre applicazioni in esecuzione sulla workstation Studente.

## Monitoraggio del Web

NetSupport School consente di monitorare i siti web visualizzati dagli Studenti connessi.

**Nota:** È possibile bloccare l'accesso a Internet per tutti gli Studenti. Nella barra degli strumenti Controllo selezionare l'icona **Blocca Tutto**.

Nella visualizzazione Elenco, le icone degli Studenti sono visualizzabili in due modi diversi: modalità Miniature o modalità Dettagli. Selezionare {Visualizza}{Modalità Anteprima/ Modalità Dettagli} oppure fare clic con il pulsante destro del mouse sulla Visualizzazione Elenco e scegliere una delle opzioni per cambiare il layout delle icone degli Studenti.



### Identificare gli URL attualmente in esecuzione sul computer Studente

1. Selezionare {Visualizza}{Mostra Sito Web Attivo} dal menu a tendina della finestra Controllo.  
Oppure  
Fare clic sull'icona **Sito Web** in fondo alla finestra Controllo.
2. Un'icona appare nell'angolo superiore destro dell'anteprima dello Studente per indicare al Tutor l'attività attuale dello Studente.

Se la Visualizzazione Elenco si trova nel layout a "Dettagli", appare anche un elenco di tutti gli altri url in esecuzione sul computer Studente.



## Bloccaggio/Restrizione dell'Accesso all'Internet

NetSupport School consente di limitare l'accesso Internet a tutti gli Studenti connessi.

### Blocca Qualsiasi Accesso al Web

1. Nella barra degli strumenti fare clic sull'icona **Blocca Tutto**.  
oppure  
Selezionare {Studente}{Blocca Internet} dal menu a tendina della finestra Controllo.
2. L'accesso al web verrà bloccato per tutti gli Studenti.

**Nota:** Quando ci si trova in modalità Dettagli o Sondaggio, un indicatore appare accanto alle icone Studente per confermare la sospensione dell'uso di Internet.

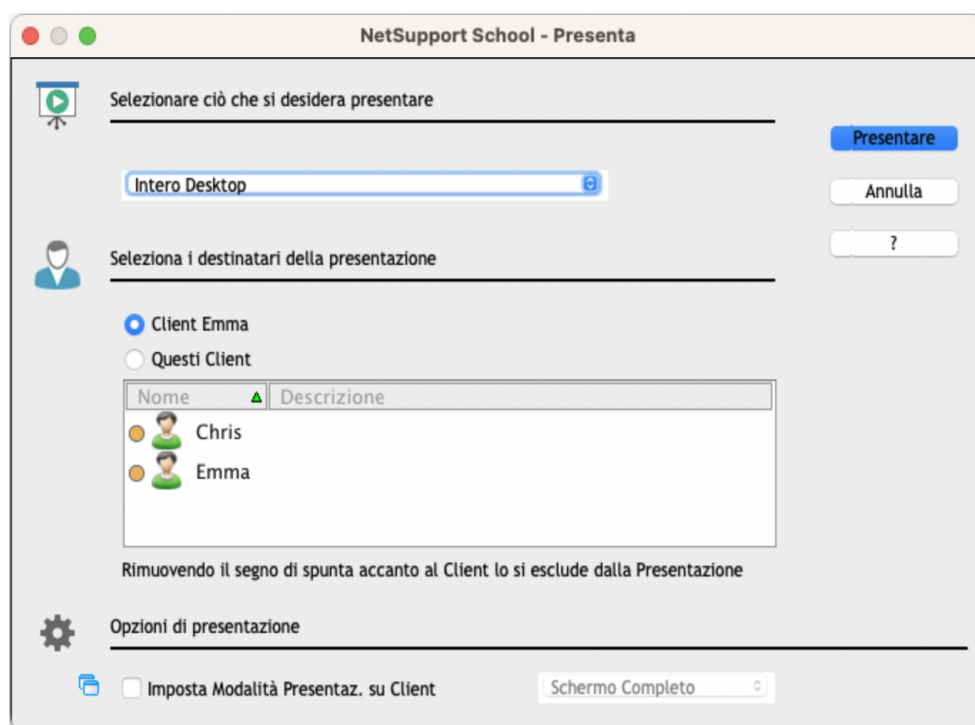
## Presentare agli Studenti

La funzione Presentazione consente all'utente del Control di enfatizzare certi punti didattici importanti, mostrando le informazioni del suo schermo ad un Client specifico.

**Nota:** Non sarà possibile eseguire una Presentazione sugli Studenti Mac che si sono disconnessi.

### Per Presentare lo schermo di un Controllo

1. Scegliere {Studente}{Presentare} dal menu a discesa della finestra Controllo.  
oppure  
Fare clic sull'icona **Mostra** nella barra degli strumenti del Control.
2. Appare la casella di dialogo Presenta Configurazione.



Questa casella di dialogo serve ad impostare i Clienti ai quali Presentare. Dovete selezionare il(i) Cliente(i) al(i) quale(i) Presentare il proprio schermo. Se siete connessi ad un unico Cliente, oppure se avete selezionato un Cliente specifico, esso apparirà come opzione individuale. Se desiderate presentare solo a questo Cliente, fare clic su **Presentare**.

#### Nota:

Durante la presentazione dello schermo del Control ai client, le informazioni contenute nello schermo vengono inviate a turno ad ogni computer client. Questo può incidere sulla prestazione in alcuni

ambienti di rete dove la larghezza di banda della rete è limitata oppure quando si presenta ad un numero maggiore di computer. In questi casi, potete attivare la funzione Trasmetti Presentazione di NetSupport School. Questa funzione permette di inviare le informazioni dello schermo simultaneamente a tutti i computer, migliorando pertanto la velocità del trasferimento.

Benché questa funzione riduca il traffico di rete complessivo generato da NetSupport School, essa genererà pacchetti di trasmissione addizionali sulla vostra rete. Raccomandiamo pertanto di consultare il proprio amministratore di Rete prima di usare questa funzione.

## Per permettere al Controllo di Continuare a lavorare in secondo piano durante la Presentazione

### Consentire al Tutor di lavorare durante la Presentazione

1. Fare doppio clic sull'icona Presenta nella barra dei menu.
2. A questo punto apparirà la finestra di dialogo Presentazione sospesa.
3. Fare clic su **Continuare**.
4. A questo punto appare la finestra di Controllo, e la barra del titolo indicherà che la Presentazione è sospesa. A questo punto potete continuare ad utilizzare la stazione di lavoro Controllo, senza che i Clienti possano vedere cosa state facendo. Sugli schermi dei Clienti verrà ancora visualizzata la Presentazione precedente.

## Per Riprendere una Presentazione Sospesa

### Per Riprendere una Presentazione Sospesa

1. Fare clic su **Riprendere** nella barra degli strumenti della finestra di Controllo.
2. A questo punto i Clienti potranno vedere l'applicazione attualmente visualizzata sul Controllo.

## Per Terminare una Presentazione

### Terminare una Presentazione

1. Fare clic sull'icona di Presentazione nella barra dei menu.
2. Fare clic su **Fine Presentazione**.

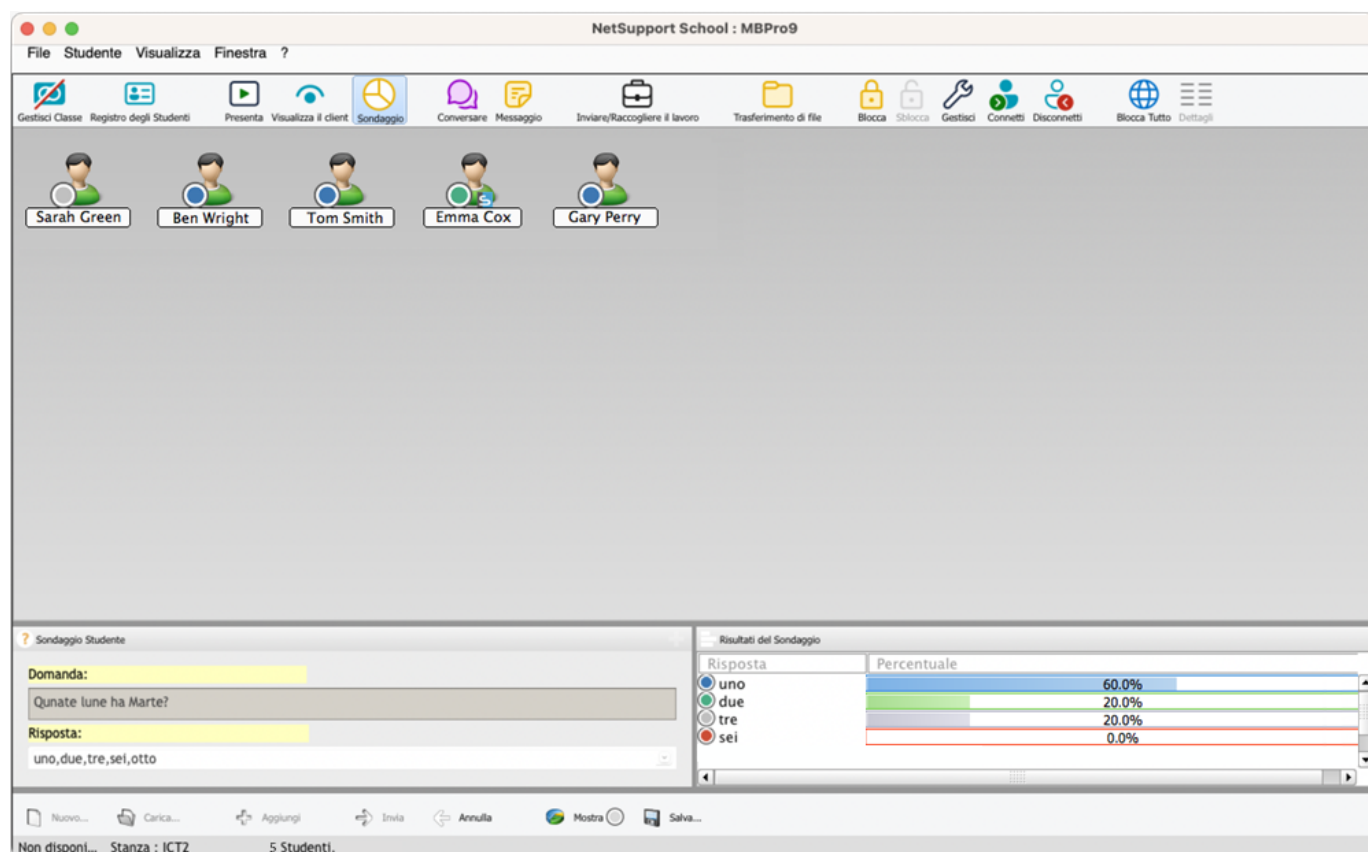
Oppure

1. Fare clic sul pulsante di Presentazione nella barra dei menu.
2. A questo punto apparirà la finestra di dialogo Presentazione sospesa.
3. Fare clic su **Fine**.

## Sondaggi degli Studenti

Lo strumento Sondaggio Studente permette al Tutor di ottenere immediatamente un feedback dagli Studenti durante oppure al termine di una sessione. Il Tutor invia una domanda e una serie di risposte predefinite agli Studenti connessi. A questo punto il Tutor raccoglie le risposte degli Studenti, e i risultati vengono mostrati come percentuale complessiva oppure in base allo Studente individuale. I risultati possono essere mostrati agli studenti nella forma di un grafico a torta. I risultati possono essere mostrati agli Studenti e gli Studenti devono rispondere prima di potere visualizzare i risultati.

**Nota:** I sondaggi non verranno mostrati agli Studenti Mac che si sono disconnessi.



### La procedura di base per inviare un sondaggio agli Studenti è:

1. Scegliere {Studente}{Visualizzazione Sondaggio} dal menu a discesa della finestra Controllo.  
oppure  
Selezionare l'icona Sondaggio dalla barra degli strumenti.
2. Selezionare gli Studenti da includere nel sondaggio. Questo può essere tutti gli student nell'elenco oppure gli studenti selezionati.
3. Digitare una domanda nell'apposita casella.

4. Scegliere le risposte alla domanda. Le risposte possono essere scelte da un elenco di risposte predefinite a discesa, oppure è possibile digitare le proprie opzioni, usando una virgola per separarle. Immettere come massimo 6 scelte.
5. Inviare il sondaggio agli Studenti selezionando {Visualizza}{Invia} dal menu a discesa della finestra Controllo.  
oppure  
Fare clic sull'icona Invia visualizzata in fondo al riquadro Sondaggio.  
Sui computer degli Studenti si apre una finestra che visualizza la domanda e le risposte. Gli Studenti scelgono la risposta appropriata e inviano la risposta.
6. Mano a mano che gli Studenti inviano le risposte, il riquadro Risultati del Sondaggio mostra la percentuale delle risposte per ogni opzione. L'icona Client segnala anche come ogni Studente ha risposto.
7. Una volta completato il sondaggio, rimuoverlo dallo schermo scegliendo {Visualizza}{Annulla Sondaggio} dal menu a discesa della finestra Controllo.  
oppure  
Fare clic sull'icona **Annulla** visualizzata in fondo al riquadro Sondaggio.

**Nota:** Il Sondaggio verrà annullato da tutti i computer, che lo Studente abbia risposto o meno.

## Mostra i risultati del sondaggio agli studenti

1. Scegliere {Visualizza}{Mostra i risultati agli studenti} dal menu a discesa della finestra Controllo.  
Oppure  
Fare clic sull'icona **Mostra** situata in fondo alla finestra Controllo.
2. I risultati verranno visualizzati sulla schermata dello Studente.

**Nota:** I risultati del sondaggio verranno visualizzati soltanto se lo Studente ha inviato la sua risposta.

## Salva i risultati del sondaggio

Il sondaggio può essere salvato in un file .CSV.

1. Scegliere {Visualizza}{Salva i risultati} dal menu a discesa della finestra Controllo.  
Oppure  
Fare clic sull'icona **Salva** situata in fondo al riquadro del sondaggio.



## Elenchi dei Sondaggi

I sondaggi possono essere riutilizzati aggiungendoli ad un Elenco dei Sondaggi. NetSupport School fornisce un elenco predefinito, chiamato NetSupport School.sul, in cui si memorizzano automaticamente le domande e risposte. Tuttavia, per categorizzare tipi diversi di domande, è possibile creare elenchi personalizzati.

### Crea un Elenco dei Sondaggi

1. Passare alla visualizzazione Sondaggio e fare clic sull'icona Sondaggio nella barra degli strumenti.
2. Scegliere {Visualizza}{Crea Nuovo Elenco dei Sondaggi} dal menu a discesa della finestra Controllo.  
oppure  
Fare clic sull'icona **Nuovo** visualizzata in fondo al riquadro Sondaggio.
3. Digitare un nome per il file e fare clic su **Crea**.
4. Qualsiasi nuovo Sondaggio immesso verrà quindi aggiunto all'elenco.

### Carica un Elenco dei Sondaggi

1. Nella Visualizzazione Sondaggio, scegliere {Visualizza}{Carica Elenco dei Sondaggi Esistente} dal menu a discesa della finestra Controllo.  
oppure  
Fare clic sull'icona **Carico Elenco** visualizzata in fondo al riquadro Sondaggio.
2. Scegliere l'elenco richiesto e fare clic su **Apri**.

### Usare gli Elenchi dei Sondaggi

Dopo avere caricato l'Elenco dei Sondaggi richiesto, è possibile digitare nuove domande o usare e gestire le domande e le risposte che erano state memorizzate prima.

### Per Aggiungere una Nuova Domanda ad un Elenco dei Sondaggi

1. Nel riquadro Sondaggio Studente digitare la domanda e scegliere le risposte richieste dall'elenco a discesa, oppure aggiungere delle opzioni nuove se le risposte predefinite non sono appropriate.
2. Inviare il Sondaggio agli Studenti. Il Sondaggio viene memorizzato automaticamente nell'elenco corrente.  
oppure  
Invece di inviare immediatamente il Sondaggio, scegliere {Visualizza}{Aggiungi Sondaggio all'Elenco} dal menu a discesa della finestra Controllo oppure fare clic sull'icona **Aggiungi**

visualizzata in fondo al riquadro Sondaggio. Questo memorizza la domanda e le risposte per uso futuro.

## Per Usare un Sondaggio Esistente

1. Nel riquadro Sondaggio Studente, fare clic sull'icona **Seleziona/Aggiungi Domanda** (Croce Verde). Appare la finestra di dialogo Seleziona Sondaggio.
2. Selezionare una domanda dell'elenco e fare clic su **OK**.
3. La domanda appare nel riquadro Sondaggio, e può essere inviata agli Studenti.

## Gestire Domande e Risposte

Oltre a permettere di scegliere un Sondaggio esistente, la finestra Seleziona Sondaggio può servire per aggiungere nuove domande/risposte e modificare domande/risposte se gli esempi correnti non sono appropriati.

1. Se la domanda richiesta non appare nell'elenco dei Sondaggi, digitare la nuova domanda e le risposte nelle apposite caselle, e fare clic su **Aggiungi**.

oppure

Per modificare una domanda esistente, selezionarla dall'elenco, cambiare la domanda e/o le risposte e fare clic su **Aggiungi**.

**Nota:** Se modificate la domanda, essa verrà aggiunta all'elenco oltre a quella originale. Se modificate solo le risposte, l'originale verrà sovrascritta.

2. Per usare la domanda in un Sondaggio, selezionarla dall'elenco e fare clic su **OK**.
3. La domanda apparirà nel riquadro Sondaggio, e sarà pronta per essere inviata agli Studenti.

**Nota:** Quando si usano risposte personalizzate in un Sondaggio, esse vengono allegate soltanto alla domanda particolare. Se le risposte devono essere disponibili per altri Sondaggi, esse dovranno essere aggiunte nell'elenco predefinito a discesa. Fare clic su **Gestisci**. A questo punto apparirà la finestra Gestisci Risposte. Digitare le risposte richieste e fare clic su **Aggiungi**.

## Inviare un Messaggio agli Studenti

NetSupport School vi permette di inviare un messaggio ad un Cliente individuale o a tutti i Clienti sulla Rete.

### Per immettere ed inviare un nuovo messaggio

1. Selezionare gli Studenti ai quali desiderate inviare il messaggio.
2. Fare clic con il pulsante destro del mouse e scegliere {Messaggio}.  
oppure,  
Scegliere {Studente}{Messaggio} dal menu a discesa.  
oppure,  
Fare clic sull'icona **Messaggio** nella barra degli strumenti del Controllo.
3. Viene visualizzata la finestra di dialogo Messaggio.



Scegliere se inviare il messaggio a tutti i Client Connessi o solo ai Client attualmente selezionati. Digitare il messaggio e decidere se mostrare il messaggio sui PC Client per un periodo di tempo specificato.

4. Fare clic su **Invia** per effettuare l'invio. Il Messaggio apparirà in una finestra di dialogo sugli schermi dei Client, e vi rimarrà fino a quando l'utente chiude la finestra di dialogo oppure scade il limite di tempo specificato.

### Inviare un messaggio durante la Visualizzazione

1. Selezionare {Studente}{Messaggio} dal menu a discesa della finestra di Visualizzazione.  
oppure  
Fare clic sull'icona **Invia un Messaggio** nella barra degli strumenti.
2. Appare la finestra di dialogo Invia Messaggio.

3. Digitare il messaggio e decidere se mostrare il messaggio sui PC Client per un periodo di tempo specificato.
4. Fare clic su **Invia**.
5. Il messaggio appare sullo schermo dello Studente attualmente visualizzato dal Tutor, e vi rimane fino a quando lo Studente fa clic su **OK** oppure scade il limite di tempo specificato.

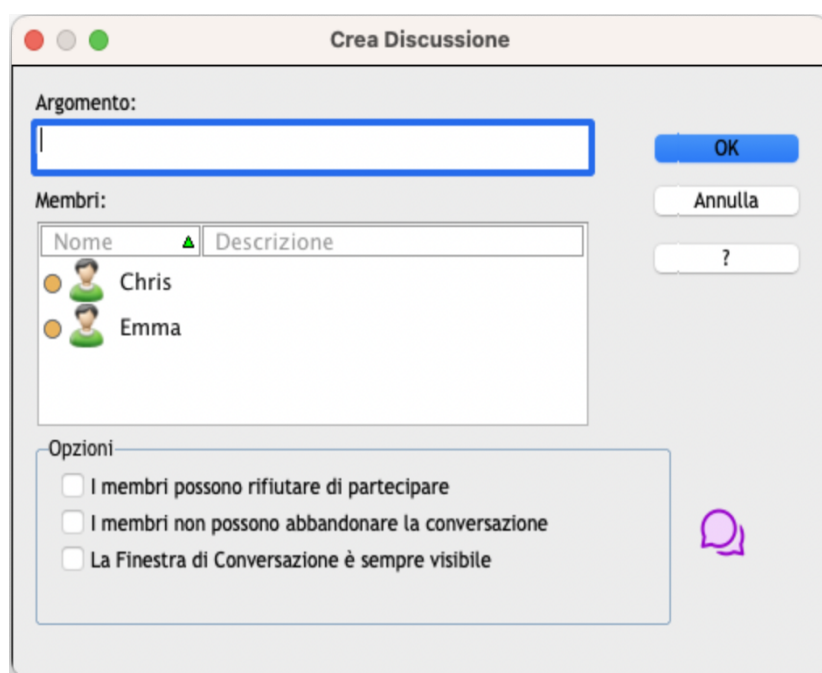
## Conversare con gli Studenti

NetSupport School vi permette di Conversare simultaneamente con un numero qualunque di Studenti connessi, tramite una finestra di testo scorrevole.

**Nota:** La funzione di Chat non funzionerà sugli Studenti Mac che si sono disconnessi.

### Per Conversare con gli Studenti

1. Selezionare i Clienti con i quali desiderate Conversare dalla Visualizzazione Elenco. Se non selezionate l'icona di uno Studente, verranno inclusi tutti i Clienti connessi.
2. Scegliere {Studente}{Conversa} dal menu a discesa della finestra Controllo.  
Oppure,  
Fare clic sull'icona **Conversa** nella barra degli strumenti del Controllo.  
Oppure,  
Fare clic con il pulsante destro del mouse su un Cliente individuale e scegliere **Conversa**.
3. Appare la finestra di dialogo Conversazione.



Confermare quali Studenti desiderate includere nella sessione di Conversazione e selezionare qualsiasi altra proprietà da applicare. Fare clic su **OK** per iniziare la sessione di Conversazione.

4. Appare la finestra di dialogo Conversazione sulle workstation Controllo e Cliente.

**Nota:** Gli Studenti possono inoltre avviare una sessione di Chat. Fare clic sull'icona NetSupport School nella barra dei menu e selezionare **Chat**.

## **Conversare con un Client durante la Visualizzazione**

1. Selezionare {Strumenti}{Conversa} dal menu a discesa della finestra di Visualizzazione.
2. La Finestra di Conversazione appare sia sul computer Control che su quello Client.

## **Per terminare la Conversazione**

1. Scegliere {Chiudi} dalla finestra di Conversazione.

## Cattura Schermo

La cattura dello schermo permette al Tutor di prendere uno snapshot della schermata attuale dello Studente durante la visualizzazione, e gli permette di salvare il contenuto della schermata attuale in un file. Durante il salvataggio della cattura di schermo, viene inoltre registrato il nome della macchina, il nome dello studente, la data, l'ora ed il nome del prodotto.

### Cattura dello schermo di uno Studente durante la Visualizzazione

1. Mentre si Visualizza uno Studente, selezionare {Strumenti}{Cattura Schermo} per catturare il contenuto attuale dello schermo.

Oppure

Fare clic sull'icona **Cattura** nella barra degli strumenti.

2. Appare la finestra di dialogo "Salva con nome".
3. Digitare un nome di file.
4. Scegliere uno dei tre formati di file: .BMP, .JPG e .PNG.
5. Fare clic su **Salva**.

## Trasferimento dei File

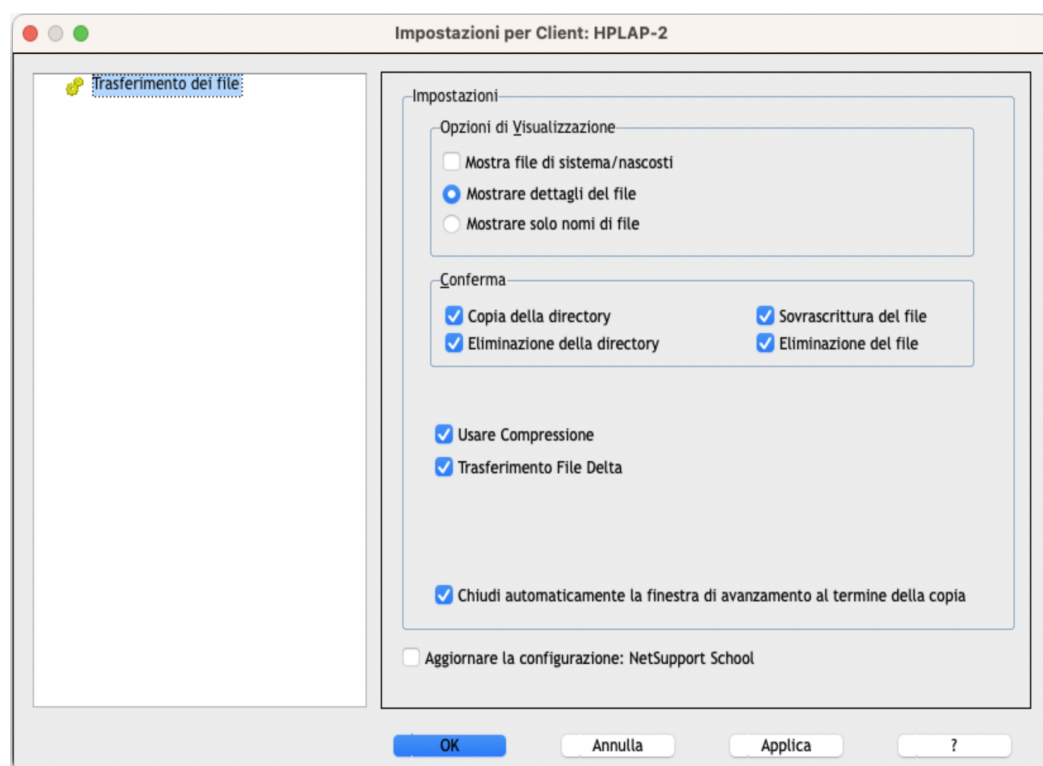
NetSupport School include una sofisticata funzionalità di Trasferimento dei File che vi permette di trasferire i file al e dal Controllo e Cliente.

**Nota:** Per configurare la funzionalità di Trasferimento dei File, scegliere {Visualizza}{Impostazioni - Trasferimento dei File} dal menu a discesa della finestra Trasferimento dei File.



## Impostazioni Trasferimento dei File del Tutor

Le impostazioni del Trasferimento dei File possono essere configurate su NetSupport School dal menu. A partire dal menu a discesa della finestra Trasferimento dei File scegliere {Visualizza}{Impostazioni - Trasferimento dei File} oppure fare clic sull'icona **Impostazioni** nella barra degli strumenti. Dove potete modificare il modo in cui le informazioni sono visualizzate, ed impostare le funzioni di protezione come la conferma prima di effettuare un'operazione dannosa.



### Opzioni di Visualizzazione

**Mostrare file di Sistema/Nascosti:** Spuntare questa casella per visualizzare tutti i file con gli attributi di Sistema o Nascosti. Come impostazione predefinita quest'opzione non è selezionata.

**Mostrare dettagli del file:** Scegliere quest'opzione per visualizzare colonne d'informazioni multiple per ogni file nella lista. Verrà mostrata la dimensione dei file e la data di modifica. Usare i pulsanti di stile lista che si trovano nell'Interfaccia Utente del Trasferimento dei File per passare da questa presentazione a quella di solo nomi di file.

**Mostrare solo nomi di file:** Scegliere quest'opzione per visualizzare soltanto i nomi dei file nelle liste dei file. Questo vi consente di visualizzare simultaneamente più file rispetto all'opzione dettagli dei file. Usare i pulsanti di stile lista che si trovano nell'Interfaccia Utente del Trasferimento dei File per passare da questa presentazione a quella dettagliata.

**Conferma:** Quando eseguite delle operazioni di file potenzialmente pericolose, come ad es. l'eliminazione di una directory o di un file, potete configurare il Controllo in modo che visualizzi una finestra di dialogo di conferma. Questo serve ad evitare la perdita accidentale dei dati. Se siete familiari con l'Interfaccia Utente, potete disattivare queste opzioni secondo la vostra necessità. Come impostazione predefinita, tutte le impostazioni di conferma sono attivate.

- **Copia della directory:** Richiede la conferma dell'utente prima di copiare una struttura di directory.
- **Eliminazione della directory:** Richiede la conferma dell'utente prima di eliminare una struttura di directory.
- **Sovrascrittura del file:** Visualizza una finestra di dialogo di conferma prima di sovrascrivere uno o più file.
- **Eliminazione del file:** Se selezionata, visualizza una finestra di conferma prima di sovrascrivere un file esistente. Tuttavia, se è deselezionata, il messaggio di conferma appare lo stesso se si stanno per sovrascrivere file di sistema/nascosti.

**Usare Compressione:** Spuntare questa casella per attivare la compressione. Quando comunicate con un Cliente, che si tratti di un trasferimento di File, di una visualizzazione o di una sessione di conversazione, i dati inviati e ricevuti saranno compressi. La compressione serve anche a scopo di protezione, in quanto i dati sono anche codificati.

**Trasferimento File Delta:** Il Trasferimento File Delta migliora la prestazione in quanto evita il trasferimento delle informazioni che non sono state modificate. Se il file che si sta trasferendo esiste già nella directory di destinazione, verranno aggiornate solo le parti modificate del file.

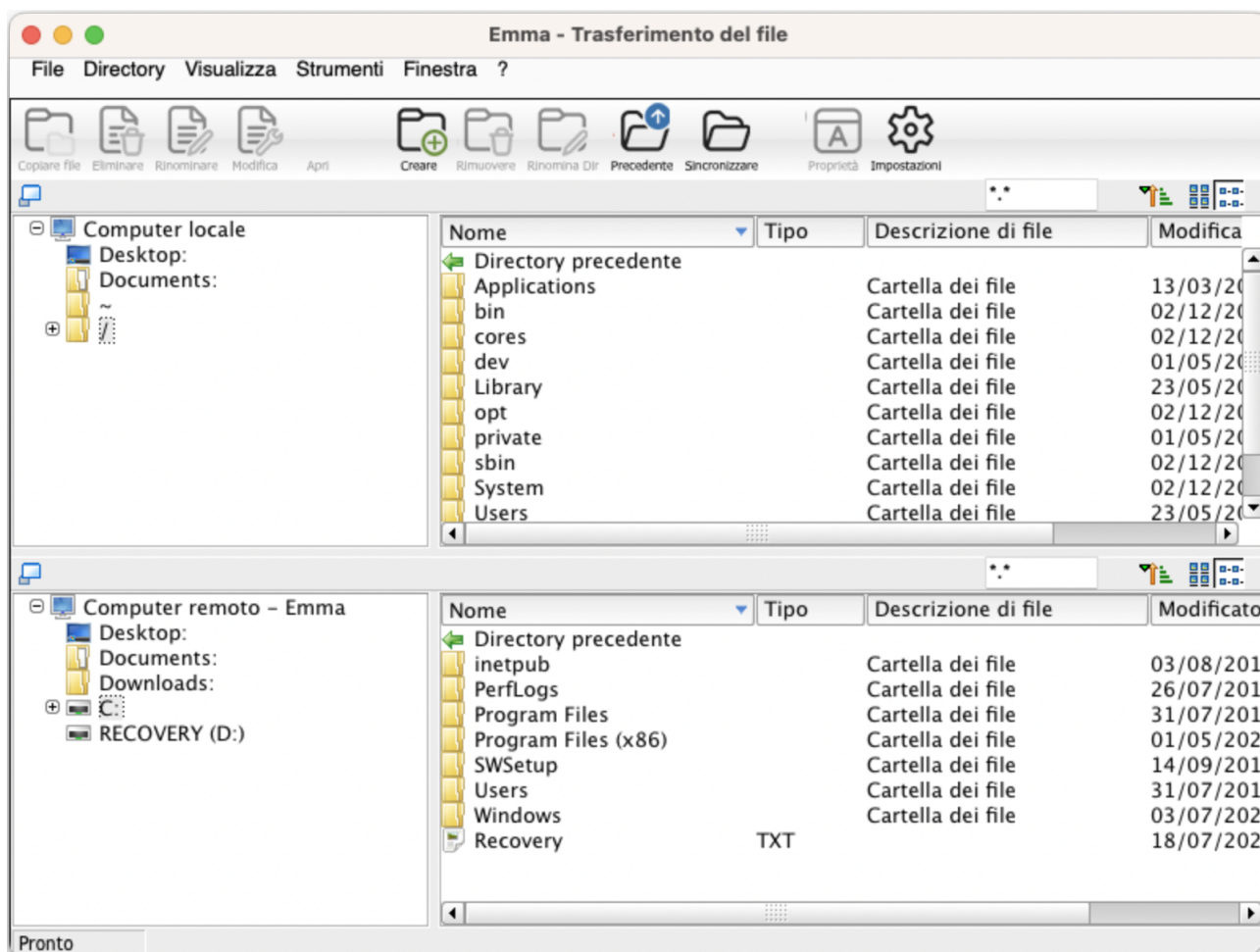
L'opzione Trasferimento File Delta è attivata come impostazione predefinita.

**Chiudi automaticamente la finestra di avanzamento al termine della copia:** Chiude automaticamente la finestra di avanzamento per il trasferimento di file al completamento. Deselezionare questa opzione se desiderate visualizzare i risultati del trasferimento dei file.

## Per copiare i file e le directory da un Cliente ad un Controllo

### Copia file e cartelle

1. Scegliere il Cliente richiesto nella Visualizzazione di Lista.
2. Fare clic sull'icona **Trasferimento dei File** nella barra degli strumenti.  
oppure,  
Scegliere {Studenti}{Trasferimento dei File} dal menu a discesa della finestra Controllo.  
oppure,  
Fare clic con il pulsante destro del mouse sulle icone dei Clienti selezionati quindi scegliere **Trasferimento dei File**.  
oppure,  
Se state visualizzando lo Studente, selezionare {Strumenti}{Trasferimento File} dal menu a discesa della finestra di Visualizzazione.
3. Si aprirà la finestra di Trasferimento dei File per quel Cliente.



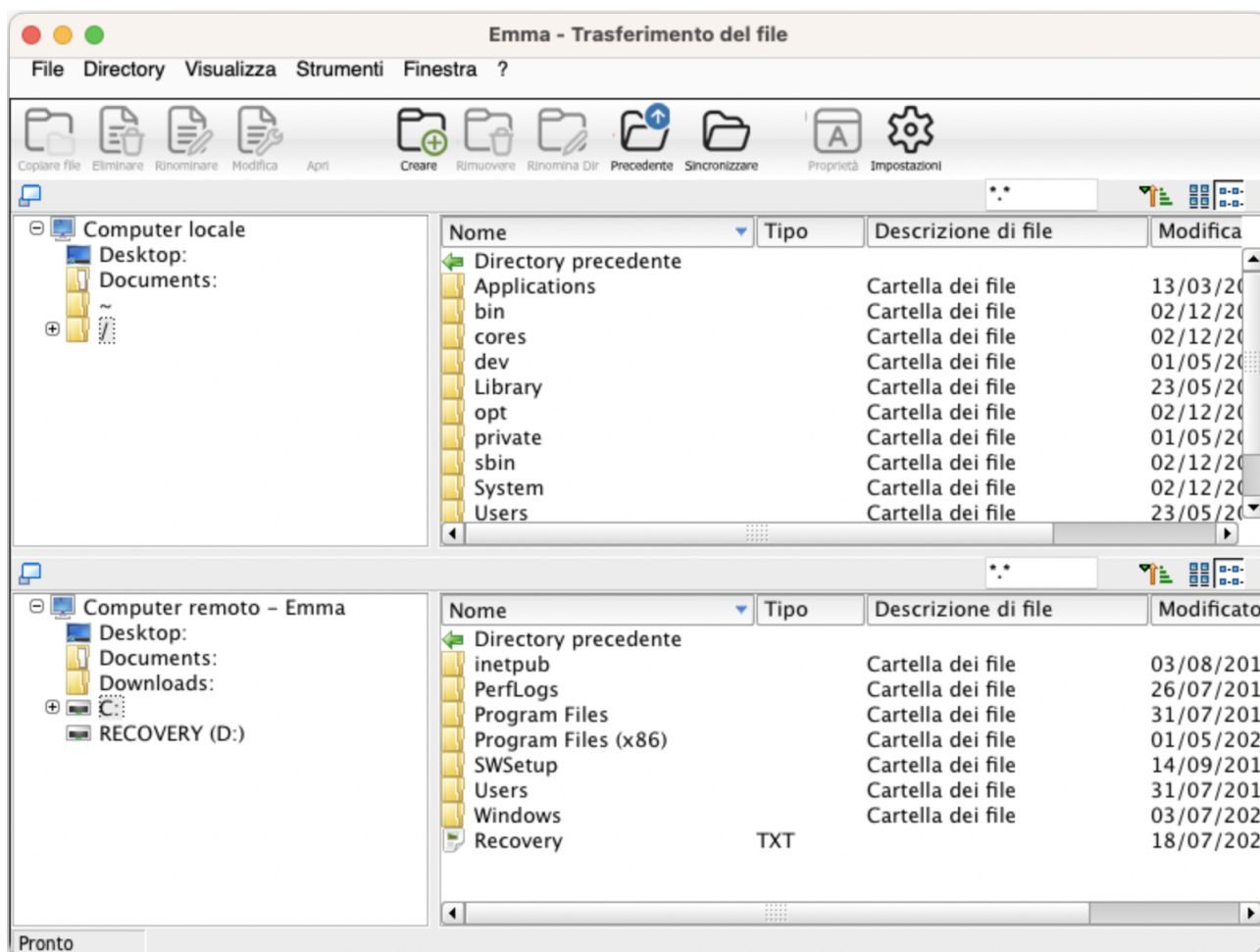
4. Dalla Visualizzazione Struttura del Controllo, selezionare l'unità o la directory di destinazione nella quale copiare gli elementi.
5. Dalla Visualizzazione di Lista del Cliente, selezionare gli(l') elemento(i) da copiare nel Controllo.
6. Fare clic sul pulsante **Copiare File** della barra degli strumenti.
7. Appare una finestra di dialogo di conferma. Fare clic su **Sì**.
8. Viene visualizzata la finestra di dialogo Stato della Copia che mostra lo stato del trasferimento. Potete scegliere d'ignorare i messaggi di errore e i prompt di sovrascrittura fino ad avere completato l'operazione.

**Nota:** Le voci richieste possono anche essere 'trascinate' dalla Visualizzazione Cliente e 'rilasciate' nella cartella appropriata della Visualizzazione Controllo.

## Per copiare i file e le directory da un Controllo ad un Cliente

### Copia file e cartelle

1. Scegliere il Cliente richiesto nella Visualizzazione di Lista.
2. Fare clic sull'icona **Trasferimento dei File** nella barra degli strumenti.  
oppure,  
Scegliere {Studenti}{Trasferimento dei File} dal menu a discesa della finestra Controllo.  
oppure,  
Fare clic con il pulsante destro del mouse sulle icone dei Clienti selezionati quindi scegliere **Trasferimento dei File**.  
oppure,  
Se state visualizzando lo Studente, selezionare {Strumenti}{Trasferimento File} dal menu a discesa della finestra di Visualizzazione.
3. Si aprirà la finestra di Trasferimento dei File per quel Cliente.



4. Dalla Visualizzazione Struttura del Cliente, selezionare l'unità o la directory di destinazione, nella quale copiare gli elementi.
5. Dalla Visualizzazione di Lista del Controllo, selezionare gli(l') elementi(o) da copiare nel Cliente.
6. Fare clic sul pulsante **Copiare File** della barra degli strumenti.
7. Appare una finestra di dialogo di conferma. Fare clic su **Sì**.
8. Viene visualizzata la finestra di dialogo Stato della Copia che mostra lo stato del trasferimento. Potete scegliere d'ignorare i messaggi di errore e i prompt di sovrascrittura fino ad avere completato l'operazione.

**Nota:** Le voci richieste possono anche essere 'trascinate' dalla Visualizzazione Cliente e 'rilasciate' nella cartella appropriata della Visualizzazione Controllo.

## Trasferire I file tra I Clienti

La funzione di Trasferimento dei File di NetSupport School permette di copiare i file e le directory tra due Clienti. Per fare questo, collegarsi ad ogni Cliente e visualizzare la finestra di Trasferimento dei File per ciascuno di essi.

Disporre le finestre di Trasferimento dei File in modo da poterle visualizzare tutte e due, e trascinare semplicemente il file/la directory da un Cliente all'altro.

Per visualizzare maggiormente i file e le directory di un Cliente, spostare la barra di ridimensionamento orizzontale oppure fare clic sul pulsante d'ingrandimento che si trova sopra la struttura della directory del Cliente.

## Eliminare i File e le Directory

Utilizzando la Finestra di Trasferimento dei File, potete eliminare i file e le directory dal computer Controllo o Cliente.

### Per eliminare un file

1. Selezionare il file che desiderate eliminare.
2. Fare clic sul pulsante **Eliminare** della barra degli strumenti.
3. Appare una finestra di dialogo di conferma. Fare clic su **Sì**.

### Per eliminare una Directory

1. Selezionare la Directory che desiderate eliminare.
2. Fare clic sul pulsante **Eliminare** della barra degli strumenti.
3. Appare la finestra di dialogo Rimuovere Directory.
4. Selezionare la casella di controllo Includere Contenuto.
5. Fare clic su **Sì**.

**Nota:** Non è possibile rimuovere più di una Directory alla volta. Se varie directory sono selezionate nella Visualizzazione di Lista quando eseguite un'operazione di eliminazione, solo l'ultima Directory selezionata viene eliminata.



## Inviare e raccogliere il lavoro

La funzione Inviare/Raccogliere il lavoro vi permette d'invviare un documento o vari documenti a stazioni di lavoro Cliente individuali o multiple, e poi di raccogliere le risposte degli Studenti sulla vostra stazione di lavoro.

## Per Inviare il lavoro

file dei lavori preparati precedentemente possono essere inviati alle workstation Studente in due modi diversi:

- **Invio Rapido** questo metodo è utile per le operazioni singole, dove si desidera inviare il lavoro a tutti gli Studenti connessi oppure ad un gruppo definito di Studenti.
- La funzione **Invio Avanzato** permette di memorizzare le proprietà di un'operazione che verrà eseguita periodicamente.

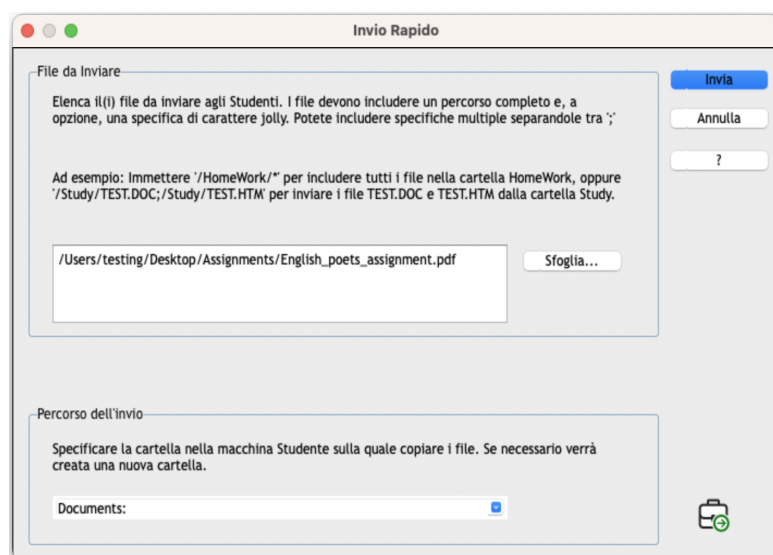
## Per Inviare il Lavoro usando l'Invio Rapido

1. Scegliere {File}{Inviare/Raccogliere il Lavoro – Invio Rapido} dal menu a discesa della Finestra Controllo.

oppure

Fare clic sull'icona **Inviare/Raccogliere il Lavoro** nella barra degli strumenti del Controllo e selezionare **Invio Rapido**.

2. Appare la finestra d'invio rapido.



3. Elencare il(i) file da inviare agli Studenti. I file devono includere un percorso completo, e, a scelta, una specificazione di carattere jolly. Potete includere specificazioni multiple, separandole tra `;`
- Oppure,
- Fare clic sul pulsante **Sfoglia** per individuare il(i) file.
4. Specificare in quale cartella della stazione di lavoro Studente desiderate copiare i file. Se necessario verrà creata una nuova cartella.
5. Fare clic su **Inviare**.
6. Il risultato dell'operazione apparirà su schermo in modo da controllare la riuscita dell'invio del lavoro.

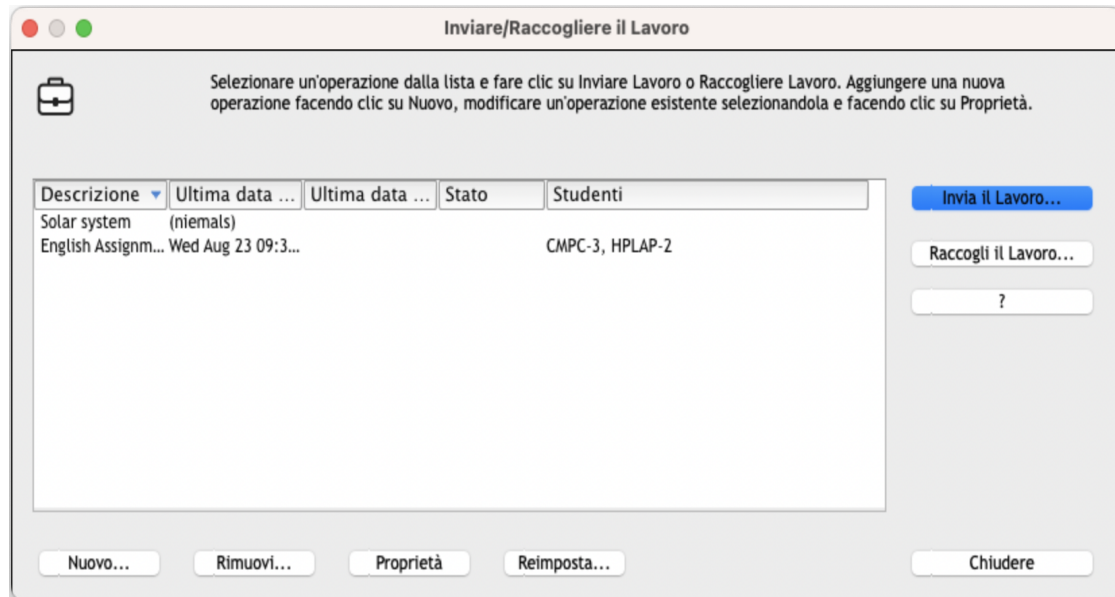
## Per inviare il lavoro usando l'Invio Avanzato

1. Scegliere {File}{Inviare/Raccogliere il Lavoro - Avanzato} dalla barra del menu a discesa della Finestra Controllo.

Oppure,

Fare clic sull'icona **Inviare/Raccogliere il Lavoro** nella barra degli strumenti del Controllo e selezionare **Avanzato**.

2. A questo punto si apre l'Autocomposizione Inviare/Raccogliere il Lavoro.



3. Selezionare un'operazione dall'elenco e poi fare clic su Inviare il Lavoro. Apparirà la finestra di dialogo Selezionare Studenti.

Oppure,

Aggiungere una nuova operazione facendo clic su **Nuovo** e completando l'autocomposizione.

## Per Raccogliere il lavoro

I file dei lavori completati possono essere recuperati dalle workstation Studente in due modi diversi:

- **L'opzione Raccolta Rapida** memorizza l'ultimo (gli ultimi) file inviato(i) con l'Invio Rapido ed offre un metodo rapido e facile per recuperare il lavoro al termine di una sessione.
- **La funzione Raccolta Avanzata** permette di selezionare il(i) file da raccogliere da un elenco di operazioni predefinite di Invio/Raccolta ed offre maggiore flessibilità.

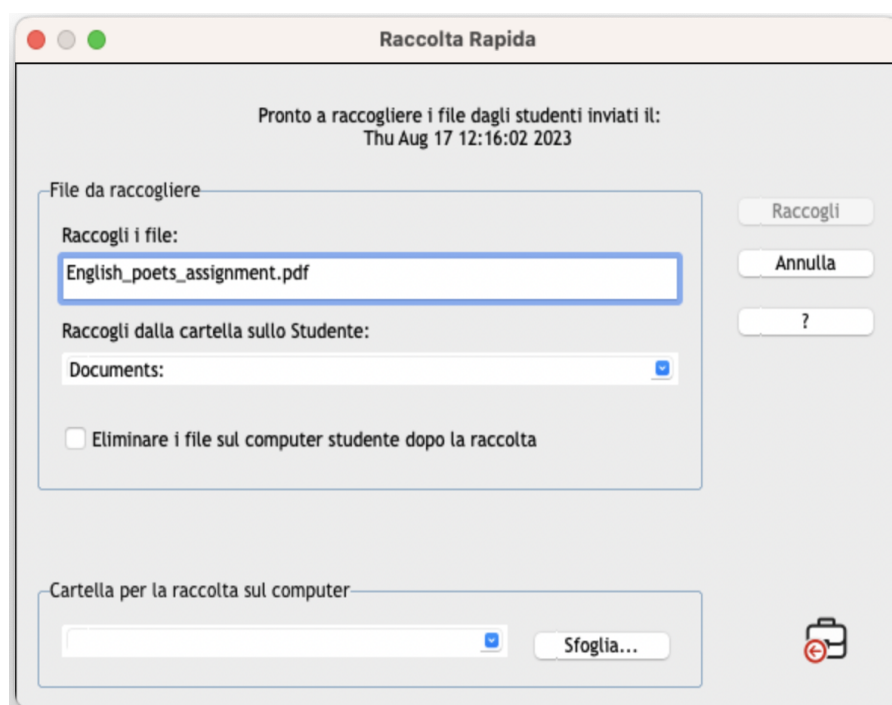
### Per Raccogliere il Lavoro usando la Raccolta Rapida

1. Scegliere {File}{Inviare/Raccogliere il Lavoro – Raccolta Rapida} dal menu a discesa della Finestra Controllo.

oppure

Fare clic sull'icona **Inviare/Raccogliere il Lavoro** nella barra degli strumenti del Controllo e selezionare **Raccolta Rapida**.

2. Appare la finestra di dialogo Raccolta Rapida.



3. Specificare il nome del(i) file da raccogliere, ad es. \*.\* oppure Test1.TXT;Test2.TXT
4. Specificare il nome della cartella nella quale è(sono) conservato(i) il(i) file, ad es.: /TEMP, e specificare se desiderate rimuovere il file dalla workstation Studente dopo la raccolta.
5. Specificare in quale cartella della stazione di lavoro Controllo desiderate raccogliere il(i) file, ad es.: /TEMP.
6. Fare clic su **Raccogliere**.

- Il risultato dell'operazione apparirà su schermo in modo da controllare la riuscita della raccolta del lavoro.

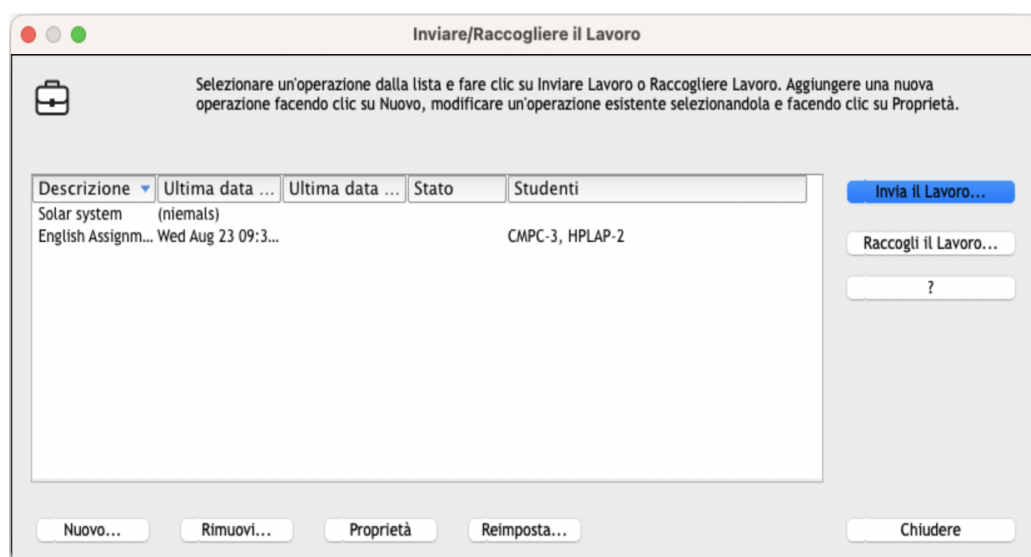
## Per Raccogliere il Lavoro usando la Raccolta Avanzata

- Scegliere {File}{Inviare/Raccogliere il Lavoro - Avanzato} dalla barra del menu a discesa della Finestra Controllo.

oppure,

Fare clic sulla freccia a discesa dell'icona **Inviare/Raccogliere il Lavoro** nella barra degli strumenti del Controllo e selezionare **Avanzato**.

- A questo punto si apre l'Autocomposizione Inviare/Raccogliere il Lavoro.



- Selezionare un'operazione dall'elenco e poi fare clic su **Raccogliere il Lavoro**.
- Apparirà la finestra di dialogo Selezionare Studenti. Selezionare gli Studenti dai quali desiderate recuperare il(i) file.
- Fare clic su **OK**.
- Il risultato dell'operazione apparirà su schermo in modo da controllare la riuscita della raccolta del lavoro.

## Per cambiare le Proprietà di un'Operazione

1. Scegliere {File}{Inviare/Raccogliere il Lavoro – Avanzato} dalla barra del menu a discesa della Finestra Controllo.

oppure,

Fare clic sull'icona **Inviare/Raccogliere il Lavoro** nella barra degli strumenti del Controllo e selezionare **Avanzato**.

2. A questo punto si apre l'Autocomposizione Inviare/Raccogliere il Lavoro.
3. Selezionare un'operazione dall'elenco e fare clic su **Proprietà**.
4. Appare la finestra di dialogo delle Proprietà.
5. Regolare come necessario.

## Informazioni di Contatto per NetSupport

Se avete dei commenti relativi al design, all'installazione, alla configurazione o al funzionamento di NetSupport, vi preghiamo di farcelo sapere.

### Regno Unito & Internazionali

[www.netsupportsoftware.com](http://www.netsupportsoftware.com)

Assistenza Tecnica: [support@netsupportsoftware.com](mailto:support@netsupportsoftware.com)

Vendite: [sales@netsupportsoftware.com](mailto:sales@netsupportsoftware.com)

### Nord America

[www.netsupport-inc.com](http://www.netsupport-inc.com)

Assistenza Tecnica: [support@netsupportsoftware.com](mailto:support@netsupportsoftware.com)

Vendite: [sales@netsupport-inc.com](mailto:sales@netsupport-inc.com)

### Canada

[www.netsupport-canada.com](http://www.netsupport-canada.com)

Assistenza Tecnica: [support@netsupportsoftware.com](mailto:support@netsupportsoftware.com)

Vendite: [sales@netsupport-canada.com](mailto:sales@netsupport-canada.com)

### Germania, Austria e Svizzera

[www.netsupportsoftware.de](http://www.netsupportsoftware.de)

Assistenza Tecnica: [support@netsupportsoftware.de](mailto:support@netsupportsoftware.de)

Vendite: [sales@netsupportsoftware.de](mailto:sales@netsupportsoftware.de)