

Installation von NetSupport School Centralized Computing Edition zur Verwendung mit Windows MultiPoint Server 2011

NetSupport School Centralized Computing Edition ist eine der branchenführenden Softwarelösungen für das Bildungswesen. Mit dieser Software können Lehrer und Ausbilder ihre Schüler und Kursteilnehmer anleiten, ihren Lernvorgang verfolgen und mit ihnen interagieren.

Aufgrund seiner vielen speziellen und innovativen Funktionen wird NetSupport School Centralized Computing Edition (CCE) von den Branchenexperten immer wieder als „Spitzenklasse“ eingestuft. NetSupport School CCE wird den Herausforderungen und Anforderungen des modernen Klassenzimmers gerecht. Das Programm umfasst PC-Überwachung, Echtzeit-Präsentations- und Anmerkungswerkzeuge, eine innovative benutzerdefinierte Testsuite, Internet- und Anwendungskontrolle, automatisierte Lektionspläne, Druckermanagement, Instant Messenger-Kontrolle, Inhaltmonitoring und Desktop-Sicherheit.

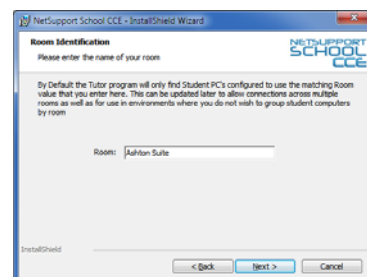
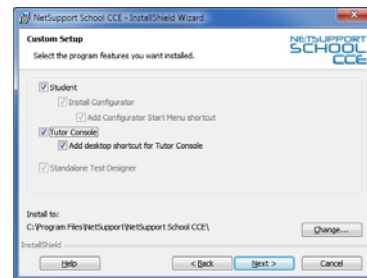
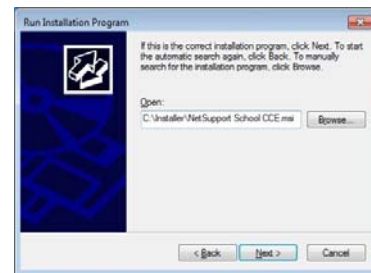
Planung einer Installation

Damit ein Lehrer in der Lage ist, mit jeder Windows MultiPoint-Benutzerstation eine Verbindung herzustellen und mit ihr zu kommunizieren, muss das Modul NetSupport School CCE Student auf dem Windows MultiPoint Server installiert sein.

NetSupport School installieren

Führen Sie auf jedem Servercomputer, auf dem Windows MultiPoint läuft, das NetSupport School CCE Installationsprogramm unter „Anwendung für den Remote Desktop-Session-Host installieren“ aus.

1. Wählen Sie auf dem Windows MultiPoint Server „Install Application on Remote Desktop Session Host“ (Anwendung auf entferntem Desktop Session Host installieren) aus, das in der Systemsteuerung unter „Programme“ zu finden ist. Befolgen Sie die Bildschirmanweisungen und wählen Sie im Dialogfeld „Setup-Typ“ die Option „Angepasst“ aus.
2. Wählen Sie im Dialogfeld „Angepasstes Setup“ die Option „Schüler“ aus.
3. Will auch der Lehrer eine MultiPoint-Benutzerstation verwenden, sollte außerdem die Option „Lehrerkonsole“ ausgewählt werden. Eine andere Möglichkeit besteht darin, die Lehrerkonsole auf dem Computer des Lehrers zu installieren.
4. Im Dialogfeld „Raumidentifizierung“ wird der Name des Raumes angegeben, in dem sich die MultiPoint-Benutzerstationen befinden. Anhand dieser Angabe ist gewährleistet, dass Lehrer und Schüler unter Verwendung von NetSupport School CCE miteinander verbunden sind.



Herzlichen Glückwunsch, Sie haben eine Basisinstallation von NetSupport School Centralized Computing Edition in der Windows MultiPoint-Serverumgebung erfolgreich abgeschlossen.